

## RAPOR

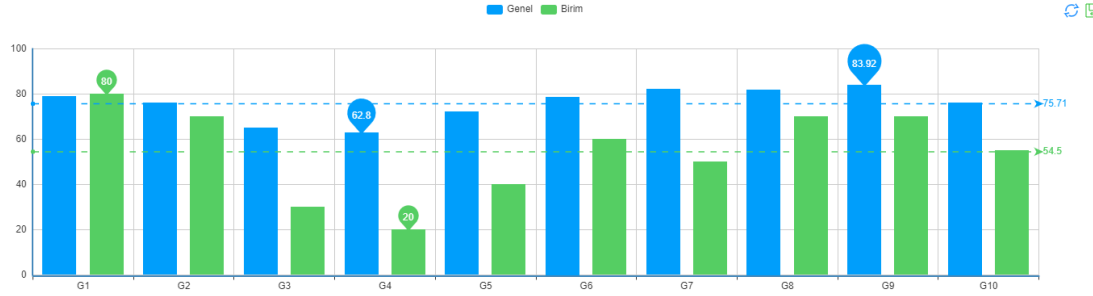
### Ege Üniversitesi Sosyal Bilimler Enstitüsü Memnuniyet Anketi Değerlendirme Raporu

2020 yılı Ege Üniversitesi Memnuniyet Anketi; Akademik Personel Memnuniyet Anketi, İdari Personel Memnuniyet Anketi, Mezun Memnuniyet Anketi ve Öğrenci Memnuniyet Anketi olmak üzere dört farklı kategoride gerçekleştirilmiştir. Bu dört farklı kategoride gerçekleştirilen anketlerin enstitümüzle ilgili olan kısımları değerlendirilerek aşağıda ayrıntılı olarak sunulmuştur.

#### 1- Akademik Personel Memnuniyet Anketi 2020

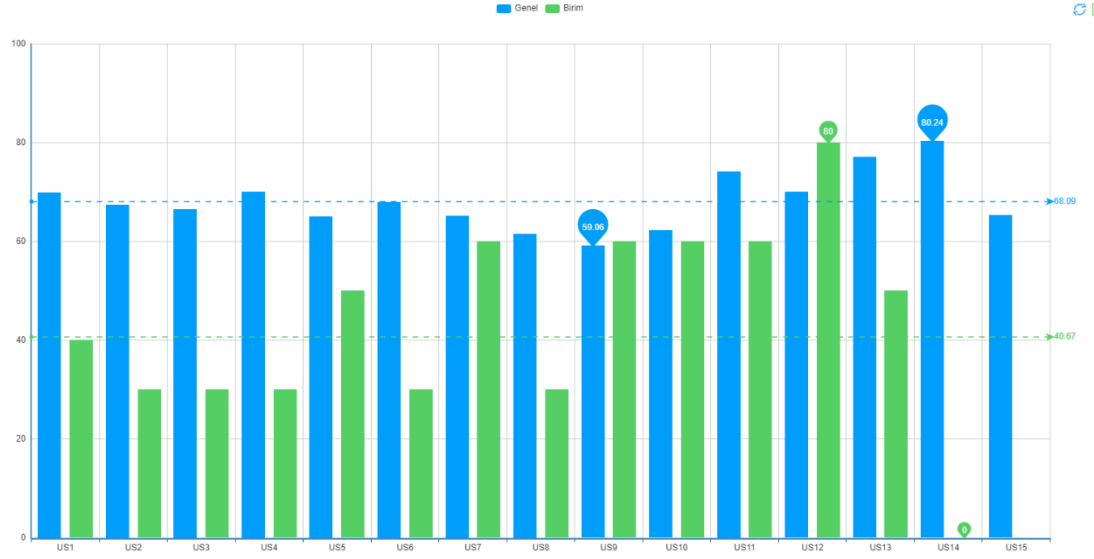
Ege Üniversitesi Akademik Personel Memnuniyet Anketinde, akademik personelin genel bilgileri, yönetim ve örgütlenme, eğitim, araştırma, alt yapı, iletişim, işbirliği ve tanınırlık olmak üzere farklı başlıklar altında çok sayıda soru sorulmuştur. Bu başlıklar: Genel, Üst Yönetim, Birim, Eğitim, Araştırma, Alt Yapı ve İletişim olarak belirlenmiştir.

Genel başlığı altında 10 adet soru bulunmaktadır. Bu sorular akademik personelin üniversitemize bakış açısını değerlendiren içeriklere sahiptir.



| Kod | Maddeler   | Genel Ortalama | Birim Ortalama |
|-----|--|----------------|----------------|
| G1  | Üniversitemizin misyon, vizyon, ilke ve stratejilerinden                                     | 78.77          | 80             |
| G2  | Ege Üniversitesinin kurumsallaşmasından  | 75.93          | 70             |
| G3  | Ege Üniversitesinin amaçları ile personelin gereksinimleri arasında dengenin gözetilmesinden | 64.92          | 30             |
| G4  | Üniversitemizin öğretim üyeliğine yükseltme ve atanma kriterlerinden                         | 62.8           | 20             |
| G5  | Üniversitenin herhangi bir birimiyle rahatlıkla iletişim kurulabilmesinden                   | 72.05          | 40             |
| G6  | Üniversitemizin uluslararasılaşma çabalarından   | 78.64          | 60             |
| G7  | Ege Üniversitesi Akademik Personeli Olmaktan   | 81.99          | 50             |
| G8  | Biriminiz (Fakülte / Enstitü / Yüksekokul / Meslek Yüksekokulu) Akademik Personeli Olmaktan  | 81.85          | 70             |
| G9  | Bölümünüz Akademik Personeli Olmaktan  | 83.92          | 70             |
| G10 | Ege Üniversitesi Personeli Olarak İş Doyumum   | 76.21          | 55             |

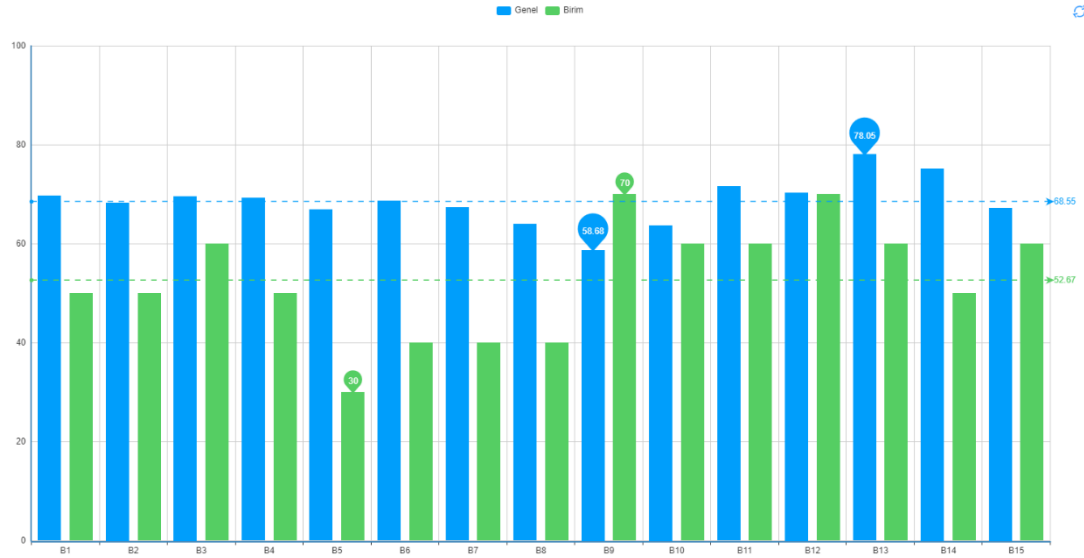
Üst Yönetim başlığı altında 15 adet soru bulunmaktadır. Bu sorular akademik personelin üst yönetim konusundaki düşüncelerini ölçmeyi amaçlamaktadır. Her soru kendi içerisinde akademik personel ile üniversite üst yönetimi arasındaki süreçler ve bu süreçlerin akademik personelin bakış açısıyla değerlendirilmesini içermektedir.



| Kod  | Maddeler   | Genel Ortalama | Birim Ortalama |
|------|--|----------------|----------------|
| US1  | Yönetimin aldığı kararlara, uzmanlık alanlarına göre akademisyenlerin görüşlerinin yansımından     | 69.91          | 40             |
| US2  | Üst ve alt kademeler arasında sorunların tartışılması ve geribildirim süreçlerinin işletilmesinden | 67.39          | 30             |
| US3  | Fikir ve düşüncelerin özgürce açıklanmasından  | 66.49          | 30             |
| US4  | Yönetimin sorun çözüme yaklaşımından   | 70.05          | 30             |
| US5  | Fırsatların herkes için eşit olmasından  | 65.02          | 50             |
| US6  | Alınan kararlarının şeffaf ve hesap verilebilir olmasından   | 67.97          | 30             |
| US7  | Akademisyenlerin yönetsel görevlere seçilme/atama esas ve uygulamalarından                         | 65.15          | 60             |
| US8  | Akademik yükseltme ve atanma uygulamalarından  | 61.49          | 30             |
| US9  | İdari ve destek personelinin sayısından  | 59.96          | 60             |
| US10 | İdari ve destek personelinin kalitesinden  | 62.17          | 60             |
| US11 | Yönetiminin performans düzeyinden  | 74.15          | 60             |
| US12 | Yönetiminin adil ve hakkaniyetli davranma düzeyinden   | 69.98          | 80             |
| US13 | Yönetiminin ulaşılabiliğinden  | 77.03          | 50             |
| US14 | Değişimi ve yenileşmeyi destekleme çabasından  | 80.24          | 0              |
| US15 | Döner sermaye gelirlerinin gereksinimler doğrultusunda etkili kullanılmasından                     | 65.29          | 0              |

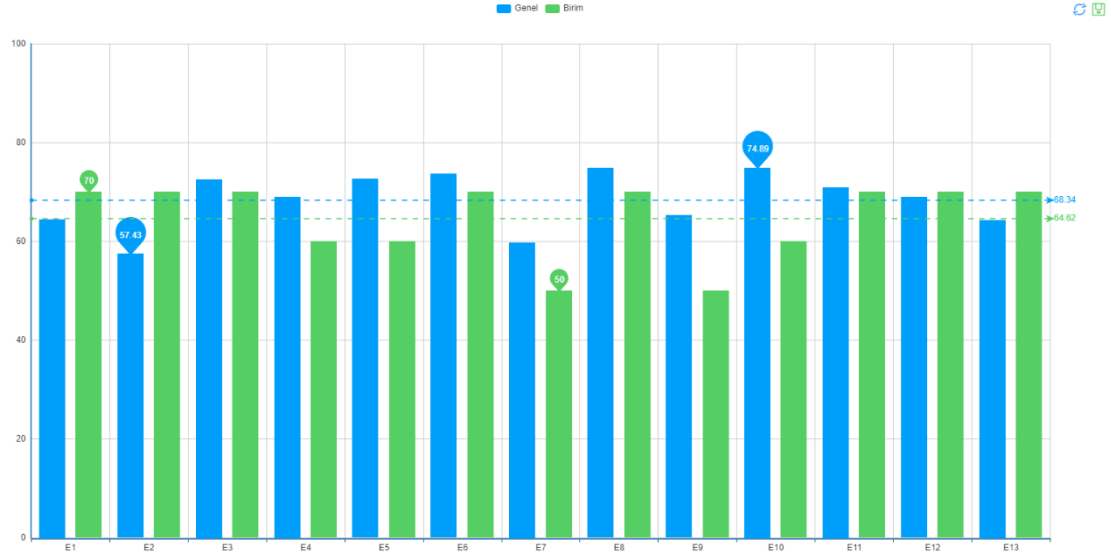
Birim başlığı altında 15 soru bulunmaktadır. Bu sorular akademik personelin görev yaptığı birim içerisindeki durumunu, birim üst yönetimi ile arasındaki ilişkileri, birim ile

akademisyen arasında nasıl bir sürecin gerçekleştiği gibi hemen her konuyu ölçmeyi amaçlamaktadır.



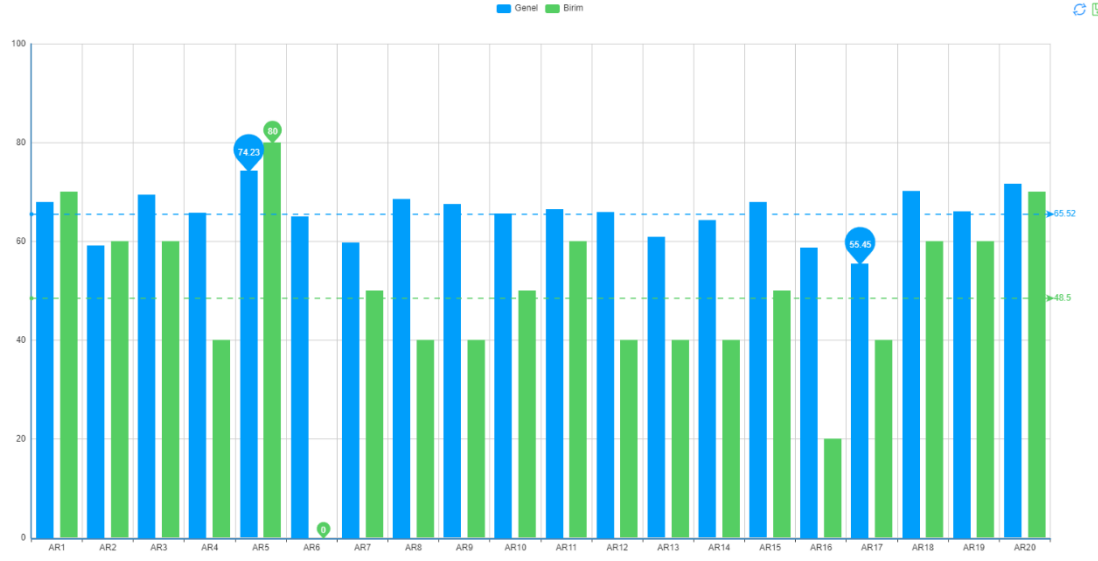
| Kod | Maddeler   | Genel Ortalama | Birim Ortalama |
|-----|--|----------------|----------------|
| B1  | Yönetimin aldığı kararlara, uzmanlık alanlarına göre akademisyenlerin görüşlerinin yansımından     | 69.64          | 50             |
| B2  | Üst ve alt kademeler arasında sorunların tartışılması ve geribildirim süreçlerinin işletilmesinden | 68.24          | 50             |
| B3  | Fikir ve düşüncelerin özgürce açıklanmasından  | 69.59          | 60             |
| B4  | Yönetimin sorun çözüme yaklaşımından   | 69.23          | 50             |
| B5  | Fırsatların herkes için eşit olmasından  | 66.88          | 30             |
| B6  | Alınan kararlarının şeffaf ve hesap verilebilir olmasından   | 68.66          | 40             |
| B7  | Akademisyenlerin yönetsel görevlere seçilme/atama esas ve uygulamalarından                         | 67.34          | 40             |
| B8  | Akademik yükseltme ve atanma uygulamalarından  | 63.93          | 40             |
| B9  | İdari ve destek personelinin sayısından  | 58.68          | 70             |
| B10 | Yönetiminin performans düzeyinden  | 63.7           | 60             |
| B11 | Yönetiminin performans düzeyinden  | 71.59          | 60             |
| B12 | Yönetiminin adil ve hakkaniyetli davranma düzeyinden   | 70.33          | 70             |
| B13 | Yönetiminin ulaşılabilirliğinden   | 78.05          | 60             |
| B14 | Değişimi ve yenileşmeyi destekleme çabasından  | 75.19          | 50             |
| B15 | Döner sermaye gelirlerinin gereksinimler doğrultusunda etkili kullanımından                        | 67.23          | 60             |

Eğitim başlığı altında 13 soru bulunmaktadır. Burada ön lisans, lisans ve lisansüstü programlar ile ilgili sorular sorulmuştur. Bu kapsamda söz konusu programlarda okuyan öğrenciler, programlar, öğretim elemanı-öğrenci ilişkileri, danışmanlık süreçleri ve öğretim elemanlarının ders ve etkinlik süreçlerine uyumu hakkında bilgiler sorulmaktadır.



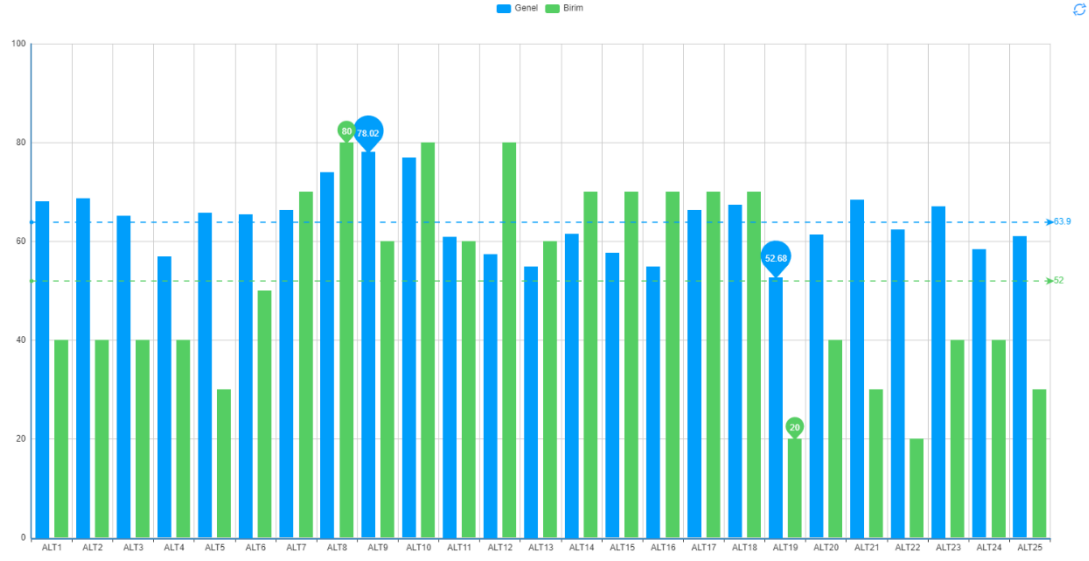
| Kod | Maddeler  | Genel Ortalama | Birim Ortalama |
|-----|---|----------------|----------------|
| E1  | Lisans/ön lisans program(lar)ımızdaki öğrenci niteliğinden                | 64.46          | 70             |
| E2  | Lisans/ön lisans program(lar)ımızdaki öğrenci sayısından                  | 57.43          | 70             |
| E3  | Lisans/ön lisans program(lar)ımızdaki derslerin niteliğinden              | 72.54          | 70             |
| E4  | Yüksek lisans ve doktora program(lar)ımızdaki öğrenci niteliğinden        | 68.98          | 60             |
| E5  | Yüksek lisans ve doktora program(lar)ımızın tercih edilmesinden           | 72.59          | 60             |
| E6  | Yüksek lisans ve doktora program(lar)ımızın niteliğinden                  | 73.62          | 70             |
| E7  | Bölüm / Anabilim Dalımızdaki akademik kadro sayısından                    | 59.71          | 59             |
| E8  | Bölüm / Anabilim dalımızdaki öğretim elemanlarının öğretim becerilerinden | 74.78          | 70             |
| E9  | Akademik personele sağlanan mesleki gelişim olanaklarından                | 65.29          | 50             |
| E10 | Öğretim elemanı-öğrenci iletişim ve etkileşiminden                        | 74.89          | 60             |
| E11 | Danışmanlık süreçlerinin etkililiğinden                                   | 70.94          | 70             |
| E12 | Öğretim elemanları arasındaki iletişim ve işbirliğinden                   | 68.94          | 70             |
| E13 | Öğretim etkinliklerine ayrılan zamanın / ders yükünün uygunluğundan       | 64.29          | 70             |

Araştırma başlığı altında toplam 20 soru bulunmaktadır. Burada araştırma ağırlıklı sorular daha fazladır. Bununla birlikte ulusal ve uluslararası projeler, görevlendirmeler ve yayın desteği gibi konuları içeren sorularda bu başlık altında sorulmuştur. Ayrıca üniversitemiz bünyesinde bulunan araştırma ve uygulama merkezleri ile öğretim elemanlarının araştırma yeterlilikleri hakkında sorular yine araştırma başlığı altında verilmiştir.



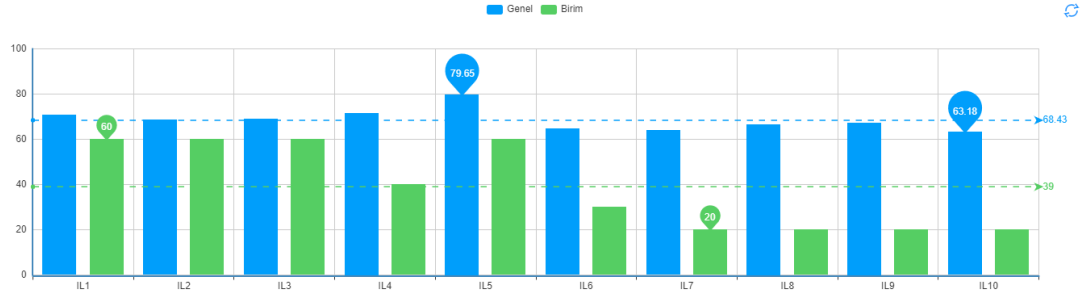
| Kod  | Maddeler  | Genel Ortalama | Birim Ortalama |
|------|---|----------------|----------------|
| AR1  | Üniversitemizdeki disiplinler arası çalışmalarından   | 67.98          | 70             |
| AR2  | Araştırma ve yayın yapmaya ayrılan zamandan   | 59.19          | 60             |
| AR3  | Üniversitemizde desteklenecek öncelikli araştırma alanlarının belirlenmiş olmasından  | 68.45          | 60             |
| AR4  | Üniversitemizde araştırma ve yayın yapmayı teşvik edici mekanizmalardan   | 65.74          | 40             |
| AR5  | Araştırma için kitap alımı, dergi abonelikleri ve internet veri tabanlarının yeterliğinden  | 74.23          | 80             |
| AR6  | Araştırma laboratuvarlarının yeterliğinden  | 65.02          | 0              |
| AR7  | Araştırma laboratuvar personelinin yeterliğinden  | 59.72          | 50             |
| AR8  | Üniversite dışı araştırma fonlarının tanıtımından   | 68.59          | 40             |
| AR9  | Araştırma için üniversite dışından ulusal destek sağlama olanaklarından   | 67.48          | 40             |
| AR10 | Araştırma için üniversite dışından uluslararası destek sağlama olanaklarından   | 65.6           | 50             |
| AR11 | İç kaynaklı projelerin uygulanmasındaki kolaylıklardan/desteklerden   | 66.5           | 60             |
| AR12 | Dış kaynaklı projelerin uygulanmasındaki kolaylıklardan/desteklerden  | 65.93          | 40             |
| AR13 | Araştırma ekiplerinin oluşturulması, destek insan gücü, teknisyen, sekreteryaya vb.) sağlanmasındaki kolaylıklardan/desteklerden  | 60.84          | 40             |
| AR14 | Bilimsel Araştırma Projeleri (BAP) fonunun yeterliğinden  | 64.24          | 40             |
| AR15 | BAP değerlendirme ölçütlerinden   | 67.91          | 50             |
| AR16 |   |                |                |
| AR17 | Yurt içi ve yurt dışı görevlendirme (bilimsel etkinliklere katılımı teşvik etme, izin verme ve maddi destek sağlama) esaslarından | 58.7           | 20             |
| AR18 | Yurtdışı yayın desteği ve ödemelerinden   | 55.45          | 40             |
| AR19 |   |                |                |
| AR20 | TTO çalışmalarından   | 70.22          | 60             |

Altyapı başlığı altında toplam 25 soru bulunmaktadır. Bu sorular üniversitemizin alt yapı olanakları öncelikli olmak üzere çok farklı başlıkları içeren çeşitliliğe sahiptir. Bu kapsamda sağlık, spor, kültür, sosyal tesisler, güvenlik bilgi işlem, kütüphane hizmetleri ve fiziksel alt yapı ile ilgili sorular akademik personele yöneltilmiştir.



| Kod   | Maddeler  | Genel Ortalama | Birim Ortalama |
|-------|---|----------------|----------------|
| ALT1  | Sağlık hizmetlerinden   | 68.14          | 40             |
| ALT2  | Spor tesislerinden  | 68.72          | 40             |
| ALT3  | Kültür ve sanat hizmetlerinden  | 65.19          | 40             |
| ALT4  | Sosyal tesislerden  | 50.84          | 40             |
| ALT5  | Güvenlik hizmetlerinden   | 65.7           | 30             |
| ALT6  | Bilgi-işlem hizmetlerinden  | 65.48          | 50             |
| ALT7  | İnternet hizmetlerinden   | 66.31          | 70             |
| ALT8  | Üniversitemiz web sitesinden  | 74.03          | 80             |
| ALT9  | Kurum içi haberleşme araçlarından (e-posta, duyurular vb.)  | 78.02          | 60             |
| ALT10 | Kütüphane ve dokümantasyon hizmetlerinden   | 76.84          | 80             |
| ALT11 | Hukuk destek hizmetlerinden   | 60.95          | 60             |
| ALT12 | Ofis / büro / odaların fiziksel koşulları ve donanımından   | 57.41          | 80             |
| ALT13 | Yapım-onarım hizmetlerinden   | 54.91          | 60             |
| ALT14 | Dersliklerin sayısından   | 61.53          | 70             |
| ALT15 | Dersliklerin fiziksel koşulları ve donanımından   | 57.62          | 70             |
| ALT16 | Matzeme / ekipman ihtiyacının karşılanma düzeyinden   | 54.87          | 70             |
| ALT17 | Kongre, toplantı salonları, kültür merkezi ve benzeri mekanların sayısından                         | 66.31          | 70             |
| ALT18 | Kongre, toplantı salonları, kültür merkezi ve benzeri mekanların fiziksel koşulları ve donanımından | 67.31          | 70             |

Akademik Personel Memnuniyet Anketinin son başlığı iletişim olarak belirlenmiştir. Bu başlık altında 10 soru bulunmaktadır. Bu sorular üniversitemizin dış paydaşları ve diğer üniversiteler ile ilişkileri, üniversitemizin tanınırlığı, mezunlarla ilişkileri ve üniversitemiz çalışanları arasındaki birlik ve beraberliği içeren başlıkları kapsamaktadır. Burada amaç üniversitemiz akademik personelinin üniversite dışındaki süreçlere katılımını ölçmektir. Bu kapsamda her aşama değerlendirilmiştir.



| Kod  | Maddeler   | Genel Ortalama | Birim Ortalama |
|------|--|----------------|----------------|
| IL1  | Diğer üniversitelerle ilişki ve işbirliklerinden   | 70.56          | 60             |
| IL2  | Sivil toplum kuruluşlarıyla ilişki ve işbirliklerinden   | 68.49          | 60             |
| IL3  | Üniversite – toplum ilişkisinden   | 68.84          | 60             |
| IL4  | Üniversite – sanayi ilişki ve işbirliklerinden   | 71.43          | 40             |
| IL5  | Ege Üniversitesinin Türkiye'deki diğer üniversitelere göre tanınırlığından                                   | 79.65          | 60             |
| IL6  | Ege Üniversitesinin Dünya'daki diğer üniversitelere göre tanınırlığından                                     | 64.49          | 30             |
| IL7  | Üniversitemizden emekli olan personel ile ilişkilerden   | 63.91          | 20             |
| IL8  | Mezunlarla ilişkilerden  | 66.52          | 20             |
| IL9  | Üniversitemizde oluşan kültür ve değerlerden   | 67.23          | 20             |
| IL10 | Üniversitemiz çalışanları arasında birlik, beraberlik ve dayanışmayı artırmak için düzenlenen faaliyetlerden | 63.18          | 20             |

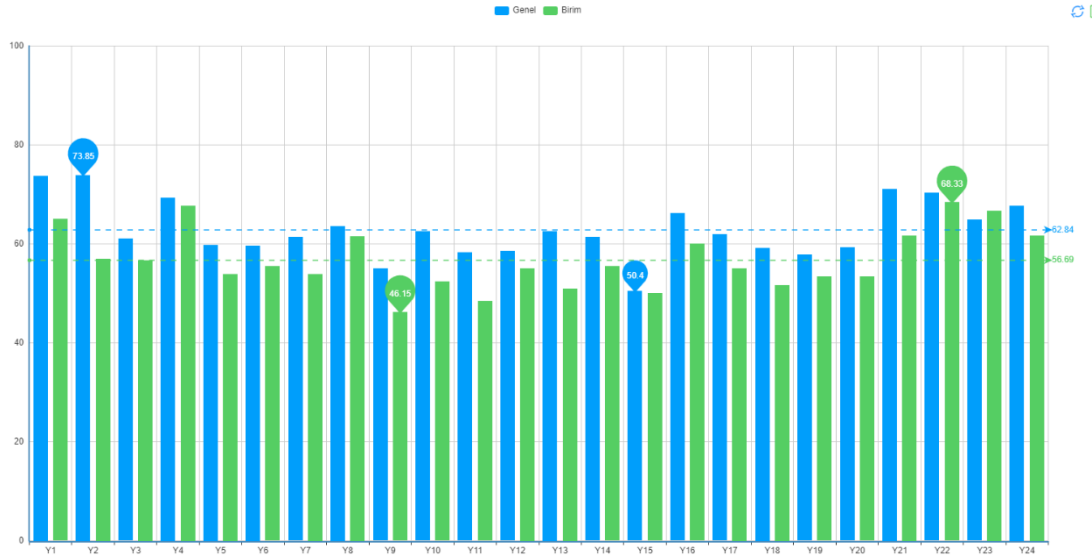
Akademik Personel Üniversite Memnuniyet Anketi kapsamında yer alan soruların büyük bir bölümü daha çok üniversite üst yönetimi ile ilgili sorulardan oluşmaktadır. Soruların bir bölümü ise akademik personelin görev yapmakta olduğu ilgili birim memnuniyeti ile ilgilidir. Anket kapsamında bu anket formunu dolduran kişilere ve bu kişilerin özelliklerine baktığımızda, enstitümüzle ilgili Akademik Personel Memnuniyet anketine yalnızca iki personelin yanıt verdiği, bunların ise doçent ünvanına sahip, iki erkek personelden oluştuğu dikkati çekmektedir. Sosyal Bilimler Enstitüsünde lisansüstü eğitim görmek amacıyla ülkemizin başka üniversitelerinden Öğretim Elemanı Yetiştirme Programı kapsamında üniversitemize gelen ve Sosyal Bilimler Enstitüsüne bağlı Anabilim Dallarında görev yapan araştırma görevlileri dışında hiçbir kadrolu akademik personeli bulunmamaktadır. Bu nedenle anketi dolduran ve doçent ünvanına sahip olan akademik personelin yanlışlıkla kendi kadrolarının bulunduğu birimi değil, enstitümüz yazdıkları kabul edilmektedir. Bu nedenle ankette bir yanlışlığın olduğu görülmektedir. Diğer taraftan enstitümüz anabilim dallarında kadrosu başka birimlerde olmakla birlikte 450 civarında akademik personelin bulunduğu dikkate alındığında, yalnızca iki akademik personelin sorulara vermiş olduğu yanıtlar ve yorumların istatistik açısından sağlıklı bir yorum ve sonuç olarak kabul edilemeyeceği değerlendirilmektedir. Öte yandan akademik personel memnuniyet anketine yanıt veren personelin yanıtlarının üniversite ortalamasına yakın olduğu, genel ortalamanın uzağında

olan “fırsatların herkes için eşit olması”, “yönetmel görevlere seçilme ve atama esas uygulamaları”, “akademik yükselme uygulamaları” gibi hususların enstitümüzle direk ilgili olmadığı, üniversitemizin genel politikası ile ilgili olduğu değerlendirilmektedir.

## 2- İdari Personel Memnuniyet Anketi

Ege Üniversitesi İdari Personel Memnuniyet Anketi Yönetim, Alt Yapı, İletişim ve İlişkiler ve Genel olmak üzere 4 alt başlıktan oluşmaktadır. Başlıklar çok sayıda sorudan oluşan alt başlıklara sahiptir. Burada idari personelin farklı konulardaki görüş ve düşüncelerinin ölçülmesi amaçlanmaktadır.

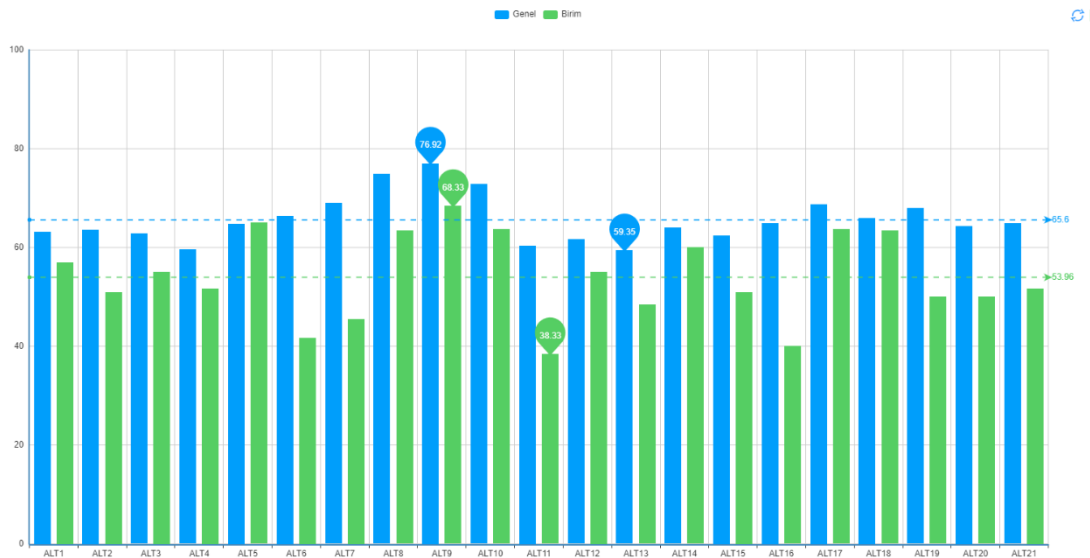
İdari Personel Memnuniyet Anketinin ilk başlığı Yönetim olarak belirlenmiştir. Bu başlık altında 24 adet soru bulunmaktadır. Sorular ağırlıklı olarak üniversite üst yönetimi, idari personele yönelik süreçler, yönetim-idari personel ilişkileri ve idari personelin yönetime bakış açısı ölçülmektedir.





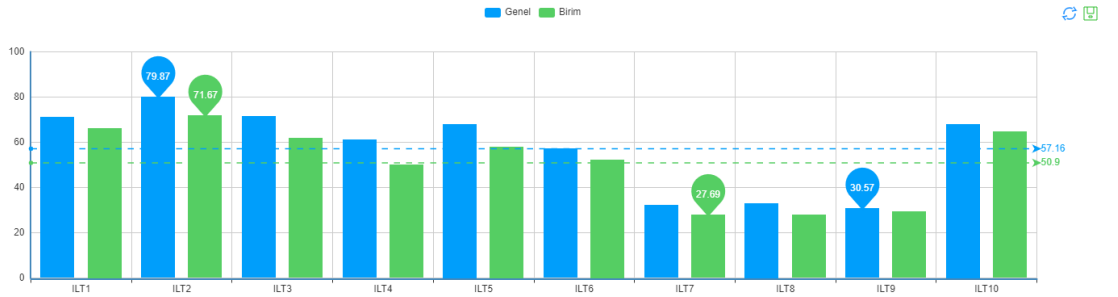
| Kod | Maddeler  | Genel Ortalama | Birim Ortalama |
|-----|---|----------------|----------------|
| Y1  | Üniversitemizin misyon, vizyon, ilke ve stratejilerinden  | 73.7           | 65             |
| Y2  | Ege Üniversitesinin kurumsallaşmasından   | 73.85          | 56.92          |
| Y3  | Ege Üniversitesinin amaçları ile personelin gereksinimleri arasında dengenin gözetilmesinden                  | 60.96          | 56.67          |
| Y4  | Üniversitenin herhangi bir birimiyle rahatlıkla iletişim kurulabilmesinden                                    | 69.29          | 67.69          |
| Y5  | Yönetimin aldığı kararlara, personelin görüşlerinin yansımından   | 59.72          | 53.85          |
| Y6  | Üst ve alt kademeler arasında sorunların tartışılması ve geribildirim süreçlerinin işletilmesinden            | 59.57          | 55.38          |
| Y7  | Fikir ve düşüncelerin özgürce açıklanmasından   | 61.26          | 53.85          |
| Y8  | Yönetimin sorun çözme yaklaşımından   | 63.59          | 61.54          |
| Y9  | Fırsatların herkes için eşit olmasından   | 54.95          | 46.15          |
| Y10 | Alınan kararlarının şeffaf ve hesap verilebilir olmasından  | 62.45          | 52.31          |
| Y11 | İdari görevlere seçilme/atama esas ve uygulamalarından  | 58.17          | 48.33          |
| Y12 | İdari ve destek personelinin sayısından   | 58.49          | 55             |
| Y13 | İdari ve destek personelinin kalitesinden   | 62.51          | 50.91          |
| Y14 | İş ve görev tanımlarının açık olmasından  | 61.26          | 55.38          |
| Y15 | Birimdeki personelin memnuniyetini arttırmak için başarı ve performansı ödüllendirici mekanizmalar olmasından | 50.4           | 50             |
| Y16 | Yönetiminin performans düzeyinden   | 66.17          | 60             |
| Y17 | Yönetiminin adil ve hakkaniyetli davranma düzeyinden  | 61.88          | 55             |
| Y18 | Yetki ve sorumlulukların dengeli dağıtılmasından  | 59.12          | 51.67          |

İdari Personel Memnuniyet Anketinin ikinci alt başlığı Alt Yapı olarak belirlenmiştir. Bu başlık altında 21 soru bulunmaktadır. Sorular üniversitemizin sağlık hizmetleri, spor tesisleri, kültür ve sanat hizmetleri, güvenlik hizmetleri, bilgi işlem ve internet hizmetleri gibi çok sayıda alt başlığı içermektedir. Ayrıca üniversite alt yapısına yönelik kütüphane, ofis-büro, kütüphane, yapı-onarım, konuk evi, çevre temizlik gibi sorularda yine bu başlık altında verilmiştir. Burada idari personelin üniversite alt yapısına yönelik bakış açısı ölçülmektedir.



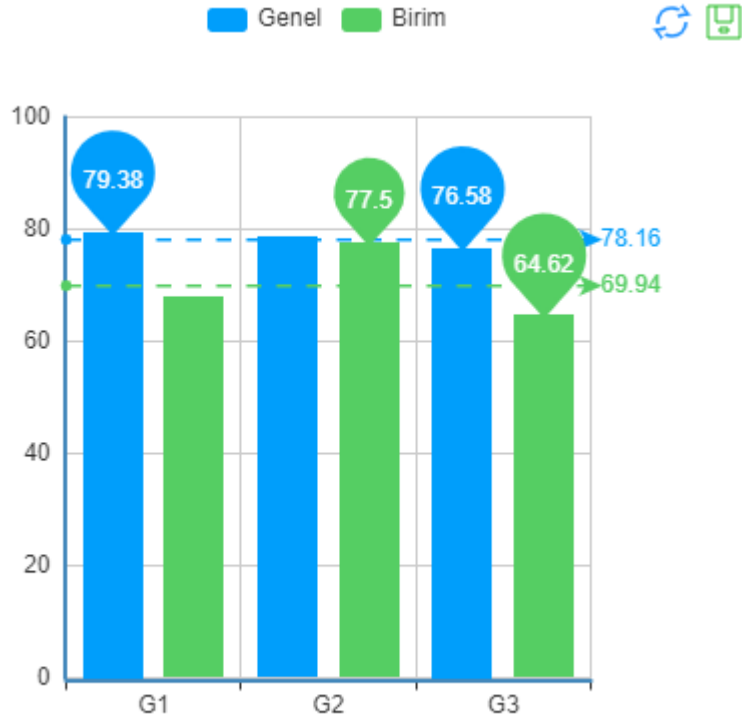
| Kod   | Maddeler   | Genel Ortalama | Birim Ortalama |
|-------|--|----------------|----------------|
| ALT1  | Sağlık hizmetlerinden                                      | 63.12          | 56.92          |
| ALT2  | Spor tesislerinden   | 63.55          | 50.91          |
| ALT3  | Kültür ve sanat hizmetlerinden                             | 62.75          | 55             |
| ALT4  | Sosyal tesislerden   | 59.53          | 51.67          |
| ALT5  | Güvenlik hizmetlerinden                                    | 64.77          | 65             |
| ALT6  | Bilgi-işlem hizmetlerinden                                 | 66.38          | 41.67          |
| ALT7  | İnternet hizmetlerinden                                    | 68.92          | 45.45          |
| ALT8  | Üniversitemiz web sitesinden                               | 74.82          | 63.33          |
| ALT9  | Kurum içi haberleşme araçlarından (e-posta, duyurular vb.) | 76.92          | 68.33          |
| ALT10 | Kütüphane hizmetlerinden                                   | 72.77          | 63.64          |
| ALT11 | Hukuk destek hizmetlerinden                                | 60.33          | 38.33          |
| ALT12 | Ofis / büro / odaların fiziksel koşulları ve donanımından  | 61.57          | 55             |
| ALT13 | Yapım-onarım hizmetlerinden                                | 59.35          | 48.33          |
| ALT14 | Malzeme / ekipman ihtiyacının karşılanma düzeyinden        | 63.94          | 60             |
| ALT15 | Yemekhane, kafeterya ve kantin hizmetlerinden              | 62.37          | 50.91          |
| ALT16 | Konukevi hizmetlerinden                                    | 64.86          | 40             |
| ALT17 | Çevre temizlik hizmetlerinden                              | 68.75          | 63.64          |
| ALT18 | Otopark alan(lar)ından                                     | 65.9           | 63.33          |

İdari Personel Memnuniyet Anketinin üçüncü alt başlığı olarak İletişim ve İlişkiler belirlenmiştir. Burada 10 soru bulunmaktadır. Sorular üniversitemizin farklı alanlardaki konumuna odaklanmıştır. Toplum-üniversite, tanınırlık, çalışanların birlik ve beraberliği, idari personelin nitelikleri de soruların diğer kısmını oluşturur. Bu başlık altında yer alan sorular idari personelin üniversitemize bakış açısı, sahip olduğu nitelikler ve sürekliliği konularını ölçmek amacıyla taşımaktadır.



| Kod   | Maddeler   | Genel Ortalama | Birim Ortalama |
|-------|--|----------------|----------------|
| ILT1  | Üniversite – toplum ilişkisinden   | 70.92          | 66.15          |
| ILT2  | Ege Üniversitesinin Türkiye'deki diğer üniversitelere göre tanınırlığından                                   | 79.87          | 71.67          |
| ILT3  | Ege Üniversitesinin Dünya'daki diğer üniversitelere göre tanınırlığından                                     | 71.38          | 61.67          |
| ILT4  | Üniversitemizden emekli olan personel ile ilişkilerden   | 60.97          | 50             |
| ILT5  | Üniversitemizde oluşan kültür ve değerlerden   | 67.86          | 58             |
| ILT6  | Üniversitemiz çalışanları arasında birlik, beraberlik ve dayanışmayı artırmak için düzenlenen faaliyetlerden | 57.13          | 52.31          |
| ILT7  | Birimde çalışan personelin yeniliklere ve değişime açık olmasından   | 32.06          | 27.69          |
| ILT8  | Birimde personel arasında işbirliğinin gelişmiş olmasından   | 32.96          | 27.69          |
| ILT9  | Yaptığım işlerin takdir edilmesinden   | 30.57          | 29.17          |
| ILT10 | Birimim teknolojik yeniliklere uyum sağlayabilmesinden   | 67.89          | 64.62          |

İdari Personel Memnuniyet Anketinin son başlığı Genel olarak belirlenmiştir. Burada 3 soru bulunmaktadır. Sorular Ege Üniversitesi personeli olmak, birim personeli olmak ve iş doyumunu gibi alt başlıklardan oluşmaktadır.



| Kod | Maddeler  | Genel Ortalama | Birim Ortalama |
|-----|---|----------------|----------------|
| G1  | Ege Üniversitesi Personeli Olmaktan   | 79.38          | 67.66          |
| G2  | Biriminiz (Rektörlük/Fakülte/Yükseköğretim/Meslek Yüksekokulu) Personeli Olmaktan | 78.52          | 77.5           |
| G3  | Ege Üniversitesi Personeli Olarak İş Dayanım                                      | 76.58          | 64.62          |

İdari Personel Memnuniyet Anketi 2020 içerisinde, “idari personelin genel bilgileri”, “yönetim ve örgütlenme”, “kurumsal iletişim ve ilişkiler” kapsamında çok sayıda soru sorulduğu görülmektedir. Bu sorular içerisinde personelin çalışmakta olduğu birimle ilgili soruların ise genellikle yer almadığı, ancak yönetim ve örgütlenme soru grubunda iki soru (15 ve 21 numaralı sorular), kurumsal iletişim ve ilişkiler grubu sorularından ise bir soru (10 numaralı soru) yalnızca birim ile ilgilidir. Diğer sorular Ege Üniversitesinin geneli ile ilgilidir. Bu nedenle idari personel anketinde yönetim ve örgütlenme 15 ve 21 numaralı sorular, kurumsal iletişim ve ilişkilerde ise 10 numaralı soru değerlendirilmiştir.

Birimimizde 18 personel görev yapmaktadır. İdari Personel Memnuniyet Anketi değerlendirmesine 12 personel katılmıştır. “Birimdeki personelin memnuniyetini arttırmak için başarıyı ve performansı ödüllendirici mekanizmalar olmasından” sorusunda üniversite ortalaması 50.4, birim ortalaması ise 50 olarak görülmektedir. “Çalıştığım birimde ihtiyaç duyduğum bilgiye zamanında ve kolayca ulaşabilmemden” sorusunda üniversite ortalaması 71.05, birim ortalaması ise 67’ dir. Bu konuda özellikle enstitümüzde periyodik olarak üniversitemizin ve birimimizin misyon, vizyon, kalite kriterleri, ayrıca üniversitemizin hedefleri, gerekli mevzuatlar idari personele aktarılmaktadır.

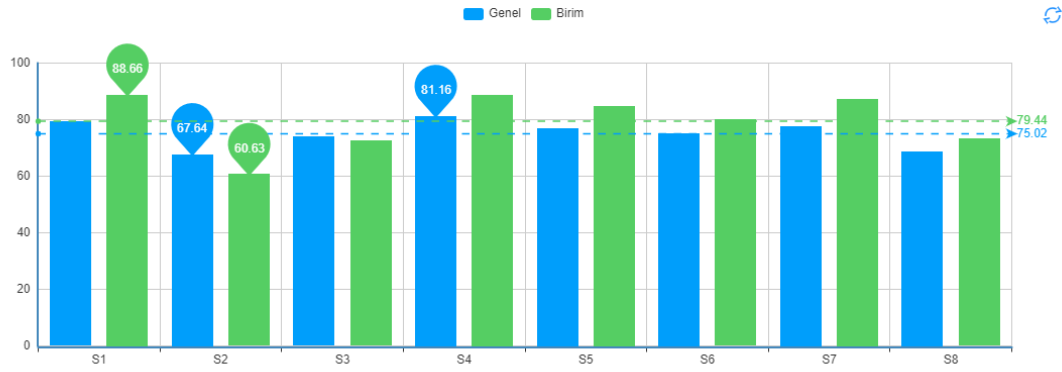
“Birimim teknolojik yeniliklere uyum sağlayabilmesinden” sorusunda üniversite ortalaması 67. 89, birim ortalaması ise 64.62 olup, değerler birbirine çok yakındır. Enstitümüzde personelimizin ihtiyacı doğrultusunda her türlü teknolojik donanım bulunmaktadır. Ancak birimin teknolojik yeniliklerine uyum sağlayabilecek bir personelinin zorlukla temin edildiği, bu personelin ise kısa bir süre sonra enstitümüzden alınarak tüm çabalarımıza karşı başka bir kuruma verildiği görülmektedir. Bu durum yeni bir personelin görevlendirilmesiyle giderilebilir. Diğer taraftan enstitümüzde idari personelin kullandığı tüm cihazlar ve ortak kullanılan cihazların üst düzeyde olduğu ve yenilendiği, internet alt yapısının güçlendirildiği, ancak bir call-center oluşturulmasının girişimlerinin başarısız olduğu görülmektedir.

### 3- Mezun anketi

Ege Üniversitesi Mezun Anketi-2020 içerisinde iki alt başlık yer almaktadır. Bunlar 21. Yüzyıl Becerileri ve Fakültenin-Bölümün sağladığı Olanaklar şeklinde belirtilmiştir. Her iki

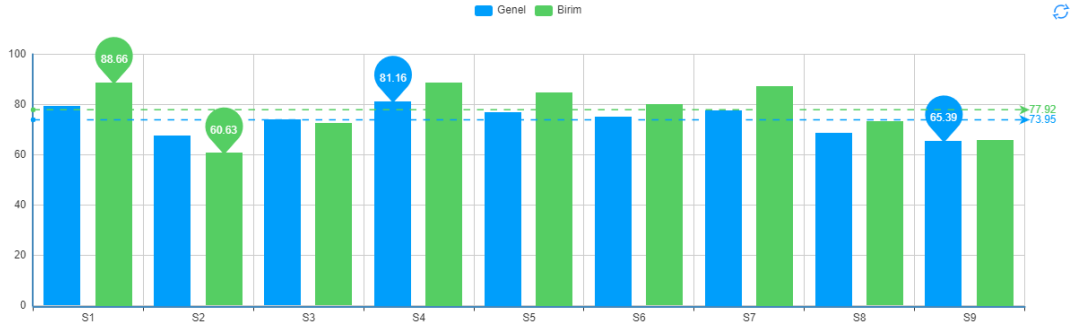
başlık üniversitemiz mezunlarının eğitimleri süresince kazandığı nitelikleri ve bu süreçte kendilerine sağlanan olanaklar hakkında düşüncelerini ölçmeyi planlamaktadır.

Mezun Anketinin ilk başlığını 21. Yüzyıl Becerileri oluşturmaktadır. Burada mezunlara 8 soru sorulmuştur. Sorular iletişim becerileri, matematiksel yetkinlik, bilgi teknolojileri yetkinliği, öğrenmeyi öğrenme, sosyal vatandaşlık gibi başlıkları içermektedir. Ayrıca inisiyatif alma, kültürel bilinç ve dijital yetkinlik diğer alt başlıklardır. Bu sorular üniversitemizden mezun olan öğrencilerimizin eğitimleri boyunca ve eğitimleri sonunda sahip oldukları nitelikleri ölçmeyi planlamaktadır.



| Kod | Maddeler                       | Genel Ortalama | Birim Ortalama |
|-----|--------------------------------|----------------|----------------|
| S1  | İletişim Becerileri            | 79.19          | 88.66          |
| S2  | Matematiksel Yetkinlik         | 67.64          | 60.63          |
| S3  | Bilgi Teknolojileri Yetkinliği | 73.87          | 72.37          |
| S4  | Öğrenmeyi Öğrenme              | 81.16          | 88.66          |
| S5  | Sosyal Vatandaşlık Yetkinliği  | 76.95          | 84.74          |
| S6  | İnisiyatif Alma Girişimcilik   | 75.16          | 80             |
| S7  | Kültürel Bilinç                | 77.58          | 87.22          |
| S8  | Dijital Yetkinlik              | 68.62          | 73.2           |

Mezun Anketi 2020 ana başlığının ikinci alt başlığını fakültenin/bölümün sağladığı olanaklar oluşturulmaktadır. Burada 9 adet soru bulunmaktadır. BU bölümdeki sorular çok farklı içeriklere sahiptir. Staj uygulama olanakları, alt yapı olanakları, bilgisayar ve internet olanakları, sempozyum-konferans olanakları, sosyal-kültürel-sportif olanaklar, kütüphaneye erişim olanakları, yurt dışı işbirlikleri, kurum-kuruluş-stk işbirlikleri ve alana-bölüme özgü ihtiyaç karşılanması bu alt başlıkları içeren sorulardır.



| Kod | Maddeler  | Genel Ortalama | Birim Ortalama |
|-----|---|----------------|----------------|
| S1  | Staj Uygulama Olanakları                        | 79.19          | 88.66          |
| S2  | Altyapı Olanakları                              | 67.64          | 60.63          |
| S3  | Bilgisayar ve İnternet Teknolojileri Olanakları | 73.87          | 72.37          |
| S4  | Sempozyum Konferans Faaliyetleri                | 81.16          | 88.66          |
| S5  | Sosyal Kültürel Sportif Etkinlikler             | 76.95          | 84.74          |
| S6  | Kütüphaneye Erişim Olanakları                   | 75.16          | 80             |
| S7  | Yurtdışı İşbirlikleri                           | 77.58          | 87.22          |
| S8  | Kurum Kurulu STK İşbirlikleri                   | 68.62          | 73.2           |
| S9  | Alana Bölüne Özgü İhtiyaç Karşlanması           | 65.39          | 65.79          |

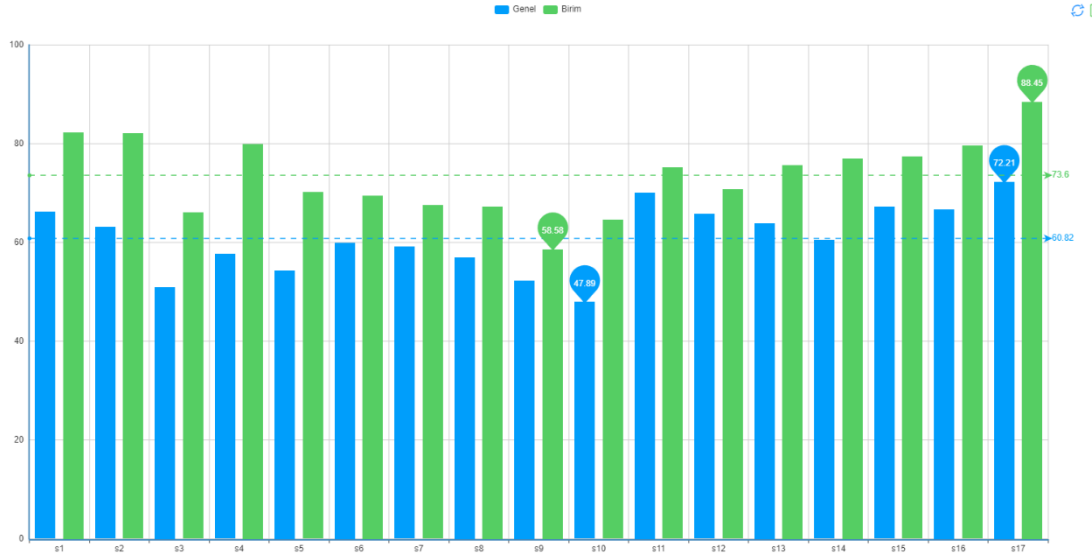
Ege Üniversitesi Sosyal Bilimler Enstitüsü 1982 yılında kurulmuştur. Enstitümüzden bugüne kadar lisansüstü eğitimini tamamlayarak 6500’ün üzerinde öğrencimiz mezun olmuştur. Mezunlarımızdan 2020 yılı mezun anketini yalnızca 97 kişi doldurmuştur. 97 katılımcının verdiği anket sorularına yanıtlarda 21. Yüzyıl becerileri başlığı altında sorulan sorulara verilen cevaplarda birim ortalamalarımızın pek çoğunda alınan puanların üniversite ortalamalarının üzerinde olduğu görülmektedir. Dikkat çekici olarak “İletişim Becerileri” sorusunda üniversite ortalaması 79.19 iken, birim ortalaması 88.66, “Öğrenmeyi Öğrenme” sorusunda üniversite ortalaması 81.18 iken, birim ortalaması 88,66 olarak belirtilmektedir. Ayrıca “Sosyal Vatandaşlık Yetkinliği” sorusunda üniversite ortalaması 76.95 iken, birim ortalaması 84.74, “İnsiyatif Alma Girişimciliği” sorusunda üniversite ortalaması 75.16 iken, birim ortalaması 80, “Kültürel Bilinç” sorusunda üniversite ortalaması 77.58 iken, birim ortalaması 87,22 olması, enstitümüzün 21. Yüzyıl becerileri konusunda ne kadar yetkin ve bilinçli olduğunu, bu konuda üniversite ortalamasından oldukça yüksek olduğu dikkatlerde kaçmamaktadır.

Mezun anketi 2020’nin fakültelerin/bölümün sağladıkları olanaklar kapsamındaki ortalamaları ise yine üniversite ortalamalarından pek çok soruda üst düzeydedir. Örneğin “Staj Uygulama Olanakları” sorusunda üniversite genel ortalaması 79, 19 iken, birim ortalaması 88,66; “Sempozyum Konferans Faaliyetleri” sorusunda üniversite genel ortalaması 81.16 iken, birim

ortalamasının 88.66 olduğu görülmektedir. Ayrıca aynı başlık altında bulunan “Sosyal Kültürel Sportif Etkinlikler” sorusunda üniversite ortalaması 76.95 iken, birim ortalaması ise 84,74; “Yurt Dışı İşbirlikleri” sorusunda üniversite genel ortalaması 77.58 iken, birim ortalaması 87,22 olması, birimizin sağladığı olanakların üniversite ortalamasının oldukça yukarısında olduğunu göstermektedir.

#### 4- Öğrenci Memnuniyet Anketi-2020

Öğrenci Memnuniyet Anketi-2020 içerisinde tek bir başlık bulunmaktadır. Bu başlık altında 17 adet soru bulunmaktadır. Sorular öğrencilerin üniversitemizdeki süreçleri hakkında detaylı bilgileri ölçmeyi içermektedir. Özellikle pandemi süreci başta olmak üzere eğitim-öğretim süreçlerine yönelik her türlü başlık burada verilmiştir. Bunlar arasında üniversite yönetimi ve öğrenci süreçleri, ege ders sistemi, uzaktan öğretim, kütüphane, öğrenci işleri, değişim programları, burslar, stajlar ve kariyer çalışmaları yer almaktadır. Ayrıca üniversite üst yönetimi, rektör, dekan/müdür ile bölüm başkanı/anabilim dalı, öğrenci süreçleri diğer alt başlıklardır.



| Kod | Maddeler   | Genel Ortalama | Birim Ortalama |
|-----|--|----------------|----------------|
| s1  | Üniversite üst yönetiminin pandemi döneminde aldığı kararlardan                                    | 66.15          | 82.26          |
| s2  | Üniversitemizin pandemi döneminde yürüttüğü uzaktan eğitim süreçlerinden                           | 63.06          | 81.99          |
| s3  | Ege Ders Sisteminin işleyişinden   | 50.89          | 66.97          |
| s4  | Uzaktan öğretimle aldığımız derslerin öğrenme düzeyine katkısından                                 | 57.62          | 79.89          |
| s5  | Kütüphane olanaklarının uzaktan öğretim sürecini desteklemesinden                                  | 54.3           | 70.13          |
| s6  | Biriminiz öğrenci işlerinin ulaşılabilirliğinden   | 59.91          | 69.43          |
| s7  | Üniversite öğrenci işleri daire başkanlığının ulaşılabilirliğinden                                 | 59.06          | 67.49          |
| s8  | Uluslararası değişim programları kapsamında sunulan hizmetlerin yeterliğinden                      | 56.95          | 67.23          |
| s9  | Burs olanaklarından  | 52.24          | 58.58          |
| s10 | Pandemi döneminde yürütülen staj / uygulama olanaklarından   | 47.89          | 64.52          |
| s11 | Üniversitemizin çevrimiçi seminer, konferans, sempozyum gibi faaliyetlerinden                      | 70.02          | 76.08          |
| s12 | Kariyer çalışmalarından  | 65.69          | 70.73          |
| s13 | Üniversite üst yönetiminin öğrencilerle ilgili kararlarında öğrenci görüşlerini dikkate almasından | 63.83          | 75.63          |
| s14 | Fakülte üst yönetiminin öğrencilerle ilgili kararlarında öğrenci görüşlerini dikkate almasından    | 60.41          | 76.95          |
| s15 | Rektörün öğrenci sorunlarını çözme çabasından  | 67.14          | 77.29          |
| s16 | Dekanın/Müdürün öğrenci sorunlarını çözme çabasından   | 66.64          | 79.55          |
| s17 | Bölüm başkanının/Anabilim Dalı başkanının öğrenci sorunlarını çözme çabasından                     | 72.21          | 88.45          |

Ege Üniversitesi Öğrenci Memnuniyeti kapsamında daha çok üst yönetimin değerlendirildiği ve üniversitenin farklı olanaklarının sorgulandığı çok az sayıda ise dekanın/müdürün öğrenci sorunlarını çözme çabası ile anabilim dalı başkanının öğrenci sorunlarını çözmeye yönelik sorular sorulmuştur. Öğrenci memnuniyet anketin kapsamında enstitümüzde hali hazırda öğretim görmekte olan 2300 üzerinde aktif kayıtlı öğrenci bulunmasına karşın, ankette her bir soruda farklı öğrenci katılmış olmakla birlikte bu sayı 700 civarındadır. Söz konusu sayıya karşılık gelen % 30'luk oranda katılımın öğrenci memnuniyet anketinin değerlendirilmesi kapsamında yeterli olduğu düşünülmektedir.

Ege Üniversitesi 2020 yılı öğrenci memnuniyet anketi bütün olarak değerlendirildiğinde hemen her soruda enstitümüzün aldığı birim ortalamalarının üniversite birim ortalamalarından yüksek olduğu görülmektedir. Her ne kadar enstitümüzü doğrudan ilgilendirmese de, enstitümüz öğrencilerinin üniversite üst yönetiminin pandemi döneminde aldığı kararlardan memnuniyet ortalaması 81.26, (üniverste ortalaması 66.15); üniversitenin pandemi döneminde yürüttüğü süreçlerinin ortalaması 81.99 (üniversite ortalaması 63.06) puan almıştır. Uzaktan eğitimde alınan derslerin öğrenme düzeyine katkısından 79.89 (üniversite ortalaması 57.62); kütüphane olanaklarının uzaktan eğitim sürecini desteklemesinden 70.13 (üniversite ortalaması 54.1); üniversite öğrenci işleri daire başkanlığına ulaşılabilirlikten 67.49 (üniversite ortalaması 54.17) puan almıştır.



Sosyal Bilimler Enstitüsünü direk olarak ilgilendiren sorulardan biri olan birimiz öğrenci işlerine ulaşabilirlik sorusu enstitü ortalaması 69.43 olduğu (üniversite ortalaması 59.06); kariyer çalışmaları birim ortalaması 70.73 olduğu (üniverste ortalaması 65.69); dekanın/ müdürün öğrenci sorunlarını çözme çabası birim ortalaması 79.55 olduğu (üniversite ortalaması 66.64) ve nihayet anabilim dalı başkanlarının öğrenci sorunlarını çözme çabası birim ortalaması 88.85 iken üniversite ortalamasının 82.21 olması, enstitümüzün birçok alanda üniversite ortalamasından daha yüksek ortalamalara sahip olduğu açıktır.

#### Sonuç

2020 Yılı Memnuniyet Anketi bütün olarak değerlendirildiğinde özellikle mezun ve öğrenci ortalamalarının üniversiteden yüksek olması nedeniyle enstitümüzün başarılı olarak değerlendirileceği, akademik personel anketinde ise üniversite ortalamalarına yakın puan aldığı dikkati çekmekle birlikte ankete katılanların yanlış değerlendirme içinde oldukları ve bu sonucun enstitümüzün puanlanmasında dikkate alınmaması gerektiği açıktır. Diğer yandan personel anketinde ise birim faaliyetlerinin değil üniversite üst yönetiminin sorularının bulunması nedeniyle enstitümüzün objektif bir değerlendirmesinin yapılabilmesi uygun değildir.