



**EGE ÜNİVERSİTESİ**  
**SOSYAL BİLİMLER ENSTİTÜSÜ**  
**2021 YILI BİRİM FAALİYET**  
**RAPORU**

## İçindekiler

- **ÜST YÖNETİCİ SUNUŞU**
- **1 - GENEL BİLGİLER**
  - 1.1 - Birim Tanıtımı
  - 1.2 - Misyon
  - 1.3 - Vizyon
  - 1.4 - Yetki, Görev ve Sorumluluklar
    - 1.4.1 - Yetki
    - 1.4.2 - Görev
    - 1.4.3 - Sorumluluk
  - 1.5 - İdareye İlişkin Bilgiler
    - 1.5.1 - Fiziksel Yapı
    - 1.5.2 - Örgüt Yapısı
    - 1.5.3 - Bilgi ve Teknolojik Kaynaklar
    - 1.5.4 - İnsan Kaynakları
    - 1.5.5 - Sunulan Hizmetler
    - 1.5.6 - Yönetim ve İç Kontrol Sistemi
  - 1.6 - Diğer Hususlar
- **2 - AMAÇ VE HEDEFLER**
  - 2.1 - Birim Amaç ve Hedefleri
  - 2.2 - Temel Politika ve Öncelikler
  - 2.3 - Diğer Hususlar
- **3 - FAALİYETLERE İLİŞKİN BİLGİ VE DEĞERLENDİRMELER**
  - 3.1 - Mali Bilgiler
    - 3.1.1 - Bütçe Uygulama Sonuçları
    - 3.1.2 - Temel Mali Tablolara İlişkin Açıklamalar
    - 3.1.3 - Mali Denetim Sonuçları
    - 3.1.4 - Diğer Hususlar
  - 3.2 - Performans Bilgileri
    - 3.2.1 - Faaliyet ve Proje Bilgileri
    - 3.2.2 - Performans Sonuçları Tablosu
    - 3.2.3 - Performans Sonuçları Değerlendirilmesi
    - 3.2.4 - Performans Bilgi Sisteminin Değerlendirilmesi
    - 3.2.5 - Diğer Hususlar
- **4 - KURUMSAL KABİLİYET ve KAPASİTENİN DEĞERLENDİRİLMESİ**
  - 4.1 - Üstünlükler
  - 4.2 - Zayıflıklar
  - 4.3 - Değerlendirme
- **5 - ÖNERİ VE TEDBİRLER**
- **6 - BEYANLAR**
  - 6.1 - İÇ KONTROL GÜVENCE BEYANI

## Üst Yönetici Sunuşu

1982’de kurulmuş olan Enstitümüz önceki yıllardan bu yana yapılan mutata işleyişine devam etmiştir. Kendine ait yeterli akademik kadrosu, bütçesi ve bağımsız bir mekân bulunmayan Ege Üniversitesi Sosyal Bilimler Enstitüsü; fiilen paydaş olduğu fakülteler, yüksekokullar ve enstitülerde yürütülen lisansüstü eğitim – öğretim programlarının eşgüdümünü yapan bir kurum halinde; öğrenci işleri, kurul işleri, özlük işleri ve maaş işleri departmanlarında, lisansüstü akademik görevlendirmeler ağırlıklı iş trafiği ile faaliyetini sürdürmüştür.

Enstitümüzde, işleyişini şekillendiren kanun ve yönetmelikler çerçevesinde, üniversitemizin sosyal bilimler alanına giren beş fakülte, bir araştırma enstitüsü, bir konservatuvar ve bir yüksekokula bağlı 33 Anabilim Dalımızda, 170 programla, 2020 – 2021 Eğitim – Öğretim Yılında; 236’sı tezli yüksek lisans, 266’sı tezsiz yüksek lisans ve 119’u doktora olmak üzere toplam 621 yeni öğrenci kaydedilmiş, 112’si tezli yüksek lisans, 240’ı tezsiz yüksek lisans ve 55’i doktora olmak üzere toplam 407 öğrenci de mezun olmuştur. 2020 – 2021 Eğitim – Öğretim Yılı sonu itibariyle Enstitümüzde 815 tezli yüksek lisans, 276 tezsiz yüksek lisans ve 827 doktora olmak üzere toplam 1918 kayıtlı öğrenci bulunmaktadır.

Bugünkü koşullarda enstitümüzün üstün faaliyeti olarak belirtebileceğimiz husus, uzman nitelikli hiçbir elemanı bulunmayan ancak yıllar içinde deneyim kazanmış ve hâlihazırda da yetersiz bir büro ekibi ile özellikle öğrenci işleri, kurul işleri, özlük işleri ve maaş işleri departmanlarında aksamadan yürütüldüğüdür. Ekli doküman, şablon niteliğinde doldurulmuş formlardan ibarettir. Ayrıntılı incelendiğinde bunların, yukarıda belirtilen hususların belgesi niteliğinde olduğu gözlenmektedir.

Enstitülerimizde, olması gerektiği gibi faaliyetlerin, ağırlıklı bilimsel araştırma ve etkinliklerin gerçekleştirilebilmesi için öncelikle yapısal düzenlemeler gerekmektedir. Bu kapsamda her dönemde artan programların ve öğrenci sayılarının paralelinde enstitü fiziki imkânlarının ve kadro yapısının geliştirilmesi de çok büyük önem taşımaktadır.

Enstitümüz, E.Ü. Türk Dünyası Araştırmaları Enstitüsü’nün zemin katında, bir yönetim bürosu (72 m<sup>2</sup>), kurul salonu (25 m<sup>2</sup>), öğrenci işleri bürosu (155 m<sup>2</sup>) ve bodrumda arşiv/depo (110 m<sup>2</sup>) olmak üzere yaklaşık olarak 360 m<sup>2</sup>’lik bir alanda hizmet vermektedir. Enstitümüz Anabilim Dallarının gerek tezsiz yüksek lisans ve gerekse uzaktan öğretim kapsamında mesai saati dışında verdiği dersler farklı birimlerde yürütülmekte; bu durum da ısınma, güvenlik, teknik teçhizat ve koordinasyon sorunlarına yol açmaktadır. Bu sorunların kalıcı olarak çözülmesi yönetim ofisleri, teknik teçhizatla donatılmış derslikleri, arşivi, konferans ve toplantı salonlarını içeren bir binanın Enstitümüze tahsis edilmesiyle ancak çözümlenebilecektir. Böylece tüm birimler tek merkezden koordine edilecek ve gece eğitimleri için ayrı bir sekreteryaya oluşturulacaktır.

Bunları sağlamak üzere, Rektörlüğümüz iradesi ve eşgüdümü içinde ve üniversitemiz imkânları dâhilinde çaba gösterilmektedir.

Ege Üniversitesi Sosyal Bilimler Enstitüsü olarak, Üniversitemizin öncelikleri doğrultusunda “Araştırma Üniversitesi” olmaya büyük bir önem vermekte ve bu konuda önemli çaba göstermektedir. 2021 yılı içinde Anabilim Dallarımızla yürüttüğümüz faaliyetler kapsamında özellikle doktora öğrenci sayımızın ve doktora mezun sayımızın artırılması kapsamında ciddi çabalar sarf edilmiştir. Enstitümüz koordinasyon faaliyetleri dışında araştırma üniversitesi olma kapsamında Üniversitemizin öncelikli alanlarının belirlenmesi ve 100/2000 YÖK doktora burslarına program açma başvurularının artırılması konusunda da Enstitümüzce önemli girişimlerde bulunmuştur. Bu çabaların sonucunda, 2021 – 2022 Eğitim – Öğretim Yılı Güz Yarıyılında, Somut Olmayan Kültürel Miras alanında Başvuru yapılmış ve

Bilimler Enstitüsü olarak bu sürece birçok farklı alanda katkı sağlanmış, ilerleyen süreçte de sağlanmaya devam edilecektir.

Bilgilerinize sunarım.

## 1 - Genel Bilgiler

### 1.1 Birim Tanıtımı

Ege Üniversitesi Sosyal Bilimler Enstitüsü, sosyal ve beşeri bilimler alanlarında lisansüstü programlar açıp bilim insanı ve uzman yetiştirmek, aynı zamanda nitelikli bilimsel çalışmalar yapmak amacıyla, 20.07.1982 tarihli ve 17760 sayılı R.G.'de yayımlanan 22.06.1982 tarihli ve 41/17 sayılı "Yükseköğretim Kurumları Teşkilatı Hakkında Kanun Hükmünde Kararname" ile kurulmuştur.

Kurulduğu 1982 – 1983 öğretim yılında, Edebiyat Fakültesi ve o zamanki adı ile Basın Yayın Yüksek Okulu'nun (Şimdiki adı ile İletişim Fakültesi) bazı anabilim dallarında lisansüstü programlar açan Ege Üniversitesi Sosyal Bilimler Enstitüsü'ne, geçen zaman içinde Birgivi İslami İlimler Fakültesi, Çeşme Turizm Fakültesi, İktisadi ve İdari Bilimler Fakültesi, Türk Dünyası Araştırmaları Enstitüsü, Devlet Türk Musikisi Konservatuvarı, Moda ve Tasarım Yüksekokulu da çeşitli lisansüstü programları açarak katılmışlardır.

Ege Üniversitesi Sosyal Bilimler Enstitüsü eşgüdümünde güncel olarak, 12'si Edebiyat Fakültesi, 4'ü İletişim Fakültesi, 3'ü İktisadi ve İdari Bilimler Fakültesi, 2'si Çeşme Turizm Fakültesi, 1'i Birgivi İslami İlimler Fakültesi, 6'sı Türk Dünyası Araştırmaları Enstitüsü, 2'si Devlet Türk Musikisi Konservatuvarı, 1'i Moda ve Tasarım Yüksekokulu, 1'i Kadın Çalışmaları Anabilim Dalı ve 1'i de Endüstriyel Tasarım Anabilim Dalı alanlarında olmak üzere toplam 33 Anabilim Dalında öğretim sürdürülmektedir. Bu 33 Anabilim Dalına bağlı 61 doktora, 77 tezli yüksek lisans, 27 tezsiz yüksek lisans ve 5 uzaktan öğretim tezsiz yüksek lisans olmak üzere toplam 170 lisansüstü programın koordinasyonu sağlanmaktadır. Enstitüdeki Anabilim Dallarından ikisi disiplinlerarası program olarak gerçekleştirilmektedir. Bunlar Kadın Çalışmaları Tezli Yüksek Lisans Programı ve Endüstriyel Tasarım Tezli Yüksek Lisans Programıdır. Anabilim Dallarımız ve bu Anabilim Dallarına bağlı Programlarımız aşağıda listelenmektedir.

### ANABİLİM DALLARIMIZ VE BAĞLI PROGRAMLARIMIZ ŞÖYLEDİR:

- ALMAN DİLİ VE EDEBİYATI ANABİLİM DALI'na bağlı Alman Dili ve Edebiyatı Tezli Yüksek Lisans Programı, Alman Dili ve Edebiyatı Doktora Programı,
- AMERİKAN KÜLTÜRÜ VE EDEBİYATI ANABİLİM DALI'na bağlı Amerikan Kültürü ve Edebiyatı Tezli Yüksek Lisans Programı, Amerikan Kültürü ve Edebiyatı Doktora Programı,
- ARKEOLOJİ ANABİLİM DALI'na bağlı Prehistorya Tezli Yüksek Lisans Programı, Protohistorya ve Önasya Arkeolojisi Tezli Yüksek Lisans Programı, Klasik Arkeoloji Tezli Yüksek Lisans Programı, Sualtı Arkeolojisi Tezli Yüksek Lisans Programı, Müzecilik ve Kültürel Miras Tezsiz Yüksek Lisans Programı, Protohistorya ve Önasya Arkeolojisi Doktora Programı, Klasik Arkeoloji Doktora Programı,
- COĞRAFYA ANABİLİM DALI'na bağlı Fiziki Coğrafya Tezli Yüksek Lisans Programı, Beşeri ve İktisadi Coğrafya Tezli Yüksek Lisans Programı, Coğrafi Bilgi Sistemleri Tezli Yüksek Lisans Programı, Fiziki Coğrafya Doktora Programı, Beşeri ve İktisadi Coğrafya Doktora Programı, Coğrafi Bilgi Sistemleri Doktora Programı.

Uygulamaları Tezli Yüksek Lisans Programı,

- FELSEFE ANABİLİM DALI'na bağlı Felsefe Tezli Yüksek Lisans Programı, Sistemik Felsefe ve Mantık Tezli Yüksek Lisans Programı, Felsefe Tarihi Tezli Yüksek Lisans Programı, Felsefe Doktora Programı, Sistemik Felsefe ve Mantık Doktora Programı, Felsefe Tarihi Doktora Programı,
- GAZETECİLİK ANABİLİM DALI'na bağlı, Genel Gazetecilik Tezli Yüksek Lisans Programı, Sağlık İletişimi Tezli Yüksek Lisans Programı, Basın Ekonomisi Tezli Yüksek Lisans Programı, Sağlık İletişimi Tezsiz Yüksek Lisans Programı, Dijital Gazetecilik ve Yayıncılık Tezsiz Yüksek Lisans Programı, Genel Gazetecilik Doktora Programı,
- HALKLA İLİŞKİLER VE TANITIM ANABİLİM DALI'na bağlı Halkla İlişkiler ve Tanıtım Tezli Yüksek Lisans Programı, İletişim Araştırmaları Tezli Yüksek Lisans Programı, Kişilerarası İletişim Tezli Yüksek Lisans Programı, Kurumsal İletişim Tezli Yüksek Lisans Programı, İletişim Stratejileri ve Halkla İlişkiler Tezsiz Yüksek Lisans Programı, Kurumsal İtibar Yönetimi ve Halkla İlişkiler Tezsiz Yüksek Lisans Programı, Sosyal Medya ve Dijital İletişim Tezsiz Yüksek Lisans Programı, Halkla İlişkiler ve Tanıtım Doktora Programı, İletişim Araştırmaları Doktora Programı, Kişilerarası İletişim Doktora Programı,
- İKTİSAT ANABİLİM DALI'na bağlı İktisat Tezli Yüksek Lisans Programı, Bölgesel Kalkınma İktisadı Tezli Yüksek Lisans Programı, İktisat Tezsiz Yüksek Lisans Programı, Finansal Ekonomi Tezsiz Yüksek Lisans Programı, İktisat Uzaktan Eğitim Tezsiz Yüksek Lisans Programı, Finans Ekonomisi ve Yönetimi Uzaktan Eğitim Tezsiz Yüksek Lisans Programı, İktisat Doktora Programı, İktisat Tarihi Doktora Programı,
- İNGİLİZ DİLİ VE EDEBİYATI ANABİLİM DALI'na bağlı İngiliz Dili ve Edebiyatı Tezli Yüksek Lisans Programı, Edebiyat ve Kültürel Çalışmalar Tezsiz Yüksek Lisans Programı, İngiliz Dili ve Edebiyatı Doktora Programı,
- İŞLETME ANABİLİM DALI'na bağlı İşletme Tezli Yüksek Lisans Programı, Pazarlama Tezli Yüksek Lisans Programı, İnsan Kaynakları Yönetimi ve Yönetim Geliştirme Tezli Yüksek Lisans Programı, Yönetim Bilimi ve Organizasyon Tezli Yüksek Lisans Programı, Üretim Yönetimi ve Sayısal Yöntemler Tezli Yüksek Lisans Programı, İşletme Tezsiz Yüksek Lisans Programı, İnsan Kaynakları Yönetimi ve Yönetim Geliştirme Tezsiz Yüksek Lisans Programı, Lojistik Yönetimi Tezsiz Yüksek Lisans Programı, Kurumsal Yönetişim ve Liderlik Tezsiz Yüksek Lisans Programı, Pazarlama ve Marka Yönetimi Tezsiz Yüksek Lisans Programı, Muhasebe ve Finansman Tezsiz Yüksek Lisans Programı, Üretim İşlemleri Yönetimi Tezsiz Yüksek Lisans Programı, İşletme Uzaktan Eğitim Tezsiz Yüksek Lisans Programı, Hastane ve Sağlık Kuruluşları Yönetimi Uzaktan Eğitim Tezsiz Yüksek Lisans Programı, Lojistik Yönetimi Uzaktan Eğitim Tezsiz Yüksek Lisans Programı, İşletme Doktora Programı, Pazarlama Doktora Programı, Üretim Yönetimi ve Sayısal Yöntemler Doktora Programı, Yönetim ve Organizasyon Doktora Programı,
- KADIN ÇALIŞMALARI ANABİLİM DALI'na bağlı, Kadın Çalışmaları Tezli Yüksek Lisans Programı, Kadın Çalışmaları Tezsiz Yüksek Lisans Programı,
- MODA TASARIMI ANABİLİM DALI'na bağlı Moda Tasarımı ve Yönetimi Tezli Yüksek Lisans Programı,
- MÜTERCİM TERCÜMANLIK ANABİLİM DALI'na bağlı Almanca Mütercim Tercümanlık

- PSİKOLOJİ ANABİLİM DALI'na bağlı Psikoloji Tezli Yüksek Lisans Programı, Klinik Psikoloji Tezli Yüksek Lisans Programı, Sosyal Psikoloji Tezli Yüksek Lisans Programı, Deneysel Psikoloji Tezli Yüksek Lisans Programı, Gelişim Psikolojisi Tezli Yüksek Lisans Programı, Psikometri Tezli Yüksek Lisans Programı, Aile Danışmanlığı Tezsiz Yüksek Lisans Programı, Sosyal Bilimlerde İnsan Çalışmaları Tezsiz Yüksek Lisans Programı, Psikoloji Doktora Programı, Klinik Psikoloji Doktora Programı, Sosyal Psikoloji Doktora Programı, Deneysel Psikoloji Doktora Programı, Gelişim Psikolojisi Doktora Programı, Genel Psikoloji Doktora Programı, Psikometri Doktora Programı,
- RADYO. TELEVİZYON VE SİNEMA ANABİLİM DALI'na bağlı Radyo, Televizyon ve Sinema Tezli Yüksek Lisans Programı, Fotoğraf Tezli Yüksek Lisans Programı, Radyo, Televizyon ve Sinema Tezsiz Yüksek Lisans Programı, Sinema Tezsiz Yüksek Lisans Programı, Medya Çalışmaları Tezsiz Yüksek Lisans Programı, Radyo, Televizyon ve Sinema Doktora Programı,
- REKLAMCILIK ANABİLİM DALI'na bağlı Reklamcılık Tezli Yüksek Lisans Programı, Yaratıcı Yazarlık Tezsiz Yüksek Lisans Programı, Reklamcılık Doktora Programı,
- SANAT TARİHİ ANABİLİM DALI'na bağlı Sanat Tarihi Tezli Yüksek Lisans Programı, Batı Sanatı ve Çağdaş Sanat Tezli Yüksek Lisans Programı, Bizans Sanatı Tezli Yüksek Lisans Programı, Türk İslam Sanatı Tezli Yüksek Lisans Programı, Sanat Tarihi Doktora Programı, Batı Sanatı ve Çağdaş Sanat Doktora Programı, Bizans Sanatı Doktora Programı, Türk İslam Sanatı Doktora Programı,
- SOSYOLOJİ ANABİLİM DALI'na bağlı Sosyoloji Tezli Yüksek Lisans Programı, Genel Sosyoloji ve Metodoloji Tezli Yüksek Lisans Programı, Kurumlar Sosyolojisi Tezli Yüksek Lisans Programı, Uygulamalı Sosyoloji Tezli Yüksek Lisans Programı, Sosyoloji Doktora Programı, Genel Sosyoloji ve Metodoloji Doktora Programı, Kurumlar Sosyolojisi Doktora Programı, Uygulamalı Sosyoloji Doktora Programı,
- TEMEL İSLAMİ BİLİMLER ANABİLİM DALI'na bağlı Temel İslami Bilimler Tezli Yüksek Lisans Programı,
- TARİH ANABİLİM DALI'na bağlı Tarih Tezli Yüksek Lisans Programı, Eskiçağ Tarihi Tezli Yüksek Lisans Programı, Ortaçağ Tarihi Tezli Yüksek Lisans Programı, Yakınçağ Tarihi Tezli Yüksek Lisans Programı, Yeniçağ Tarihi Tezli Yüksek Lisans Programı, Genel Türk Tarihi Tezli Yüksek Lisans Programı, Türkiye Cumhuriyeti Tarihi Tezli Yüksek Lisans Programı, Tarih Doktora Programı, Eskiçağ Tarihi Doktora Programı, Ortaçağ Tarihi Doktora Programı, Yakınçağ Tarihi Doktora Programı, Yeniçağ Tarihi Doktora Programı, Genel Türk Tarihi Doktora Programı, Türkiye Cumhuriyeti Tarihi Doktora Programı,
- TURİZM İŞLETMECİLİĞİ ANABİLİM DALI'na bağlı Turizm İşletmeciliği Tezli Yüksek Lisans Programı,
- TURİZM REHBERLİĞİ ANABİLİM DALI'na bağlı Rekreasyon ve Turist Rehberliği Tezli Yüksek Lisans Programı,
- TÜRK DİLİ VE EDEBİYATI ANABİLİM DALI'na bağlı Türk Dili ve Edebiyatı Tezli Yüksek Lisans Programı, Eski Türk Dili Tezli Yüksek Lisans Programı, Yeni Türk Edebiyatı Tezli Yüksek Lisans Programı, Eski Türk Edebiyatı Tezli Yüksek Lisans Programı, Yeni Türk Dili Tezli Yüksek Lisans Programı, Halk Bilimi Tezli Yüksek Lisans Programı. Türk Lehceleri Edebiyatları Tezli

Programı, Yeni Türk Edebiyatı Doktora Programı, Eski Türk Edebiyatı Doktora Programı, Yeni Türk Dili Doktora Programı, Halk Bilimi Doktora Programı, Türk Lehçeleri Edebiyatları Doktora Programı,

- TÜRK DİLİ VE LEHÇELERİ ANABİLİM DALI'na bağlı Türk Dili ve Lehçeleri Tezli Yüksek Lisans Programı, Türk Dünyası Edebiyatı Doktora Programı, Türk Dili ve Lehçeleri Doktora Programı,
- TÜRK DÜNYASI EDEBİYATI ANABİLİM DALI'na bağlı Türk Dünyası Edebiyatı Tezli Yüksek Lisans Programı,
- TÜRK DÜNYASI SOSYAL, EKONOMİK VE SİYASAL İLİŞKİLER ANABİLİM DALI'na bağlı Türk Dünyası Sosyal, Ekonomik ve Siyasal İlişkiler Tezli Yüksek Lisans Programı,
- TÜRK HALK BİLİMİ ANABİLİM DALI'na bağlı Türk Halk Bilimi Tezli Yüksek Lisans Programı, Türk Halk Bilimi Doktora Programı,
- TÜRK HALK OYUNLARI ANABİLİM DALI'na bağlı Türk Halk Oyunları Tezli Yüksek Lisans Programı, Türk Halk Oyunları Doktora Programı,
- TÜRK MÜZİĞİ ANABİLİM DALI'na bağlı Türk Müziği Tezli Yüksek Lisans Programı, Duysal Tasarım Tezli Yüksek Lisans Programı, Türk Sanat Müziği Tezli Yüksek Lisans Programı, Türk Halk Müziği Tezli Yüksek Lisans Programı, Türk Müziği Doktora Programı,
- TÜRK SANATI ANABİLİM DALI'na bağlı Türk Sanatı Tezli Yüksek Lisans Programı, Türk Sanatı Doktora Programı,
- TÜRK TARİHİ ANABİLİM DALI'na bağlı Türk Tarihi Tezli Yüksek Lisans Programı, Türk Tarihi Doktora Programı,
- ULUSLARARASI İLİŞKİLER ANABİLİM DALI'na bağlı Uluslararası İlişkiler Tezli Yüksek Lisans Programı, Bölgesel İlişkiler: AB-Akdeniz Çalışmaları Tezsiz Yüksek Lisans Programı, Uluslararası İlişkiler Tezsiz Yüksek Lisans Programı, Küresel Güvenlik ve Dış Politika Tezsiz Yüksek Lisans Programı, Uluslararası İlişkiler ve Siyaset Bilimi Tezsiz Yüksek Lisans Programı, Uluslararası İlişkiler Doktora Programı.

1982 yılından bugüne kadar geçen yaklaşık 40 yıllık süre içerisinde Enstitümüz programlarından, alanlarında uzmanlık kazanmış 990 doktora, 2300 tezli yüksek lisans, 2989 tezsiz yüksek lisans ve 422 uzaktan öğretim tezsiz yüksek lisans olmak üzere toplam 6701 öğrenci mezun olmuştur. –2021 Yılındaki mezun sayımız 421'dir.

Sosyal Bilimler Enstitüsü'ne güz ve bahar yarılında, yılda iki kez açılan programlarda tezli ve tezsiz lisansüstü öğrencisi kabul edilmektedir. Enstitümüze 2021 yılında 306'sı tezli yüksek lisans, 223'ü tezsiz yüksek lisans ve 87'si doktora olmak üzere toplam 616 yeni öğrenci kaydedilmiş ve aynı yıl Enstitümüzden 118'i tezli yüksek lisans, 242'si tezsiz yüksek lisans ve 61'i doktora olmak üzere toplam 421 öğrenci de mezun olmuştur. Enstitünün, 2021 Yılı sonu itibariyle 1071 tezli yüksek lisans, 460 tezsiz yüksek lisans ve 899 doktora olmak üzere programlarına kayıtlı toplam 2430 öğrencisi bulunmaktadır.

Programı (ÖYP) ve 2547 Sayılı Yükseköğretim Kanunu 35. Madde kapsamında kadroları, eğitimleri süresince geçici olarak Enstitümüze tahsis edilmiş olan 56 araştırma görevlisi bulunmakta olup bu araştırma görevlileri öğrenimlerine devam etmektedirler.

Bir araştırma görevlisi kadrosuna sahip olan Enstitümüzde, eğitim-öğretim faaliyetleri, Enstitü dışından sağlanan 271 farklı öğretim üyesi tarafından toplam 701 ders ile sürdürülmektedir.

Enstitünün organları, Enstitü Müdürü, Enstitü Kurulu ve Enstitü Yönetim Kurulu olup Enstitü; Müdür ve iki Müdür Yardımcısından oluşan Enstitü Üst Yönetimi ve Akademik Yönetim Birimleri ile birlikte Enstitü Sekreterliği, Akademik Yayın, Veri Yönetimi ve Analizi, Mali İşler – Ek Ders, Mali İşler – Maaş İşleri, Satın Alma ve Ayniyat, Öğrenci İşleri, Özel Kalem, Özlük İşleri, Yardımcı Hizmetler ile Yazı ve Kurul İşleri gibi farklı idari birimlerden oluşmaktadır.

Enstitümüz bünyesinde 1 akademik, 18 idari ve teknik olmak üzere toplam 19 personel görev yapmaktadır.

Enstitüde bilim ve öğretim dili Türkçedir. İngiliz Dili ve Edebiyatı ile Amerikan Kültürü ve Edebiyatı Anabilim Dallarında İngilizce, Alman Dili ve Edebiyatı ve Mütercim Tercümanlık Anabilim Dalı, Almanca Mütercim Tercümanlık programlarında Almanca, İngilizce Mütercim Tercümanlık programlarında İngilizce öğretim yapılmaktadır.

## **1.2 Misyon**

Yürüttüğümüz lisansüstü programlarda, öğrenci merkezli bir yaklaşımla, alanında meydana gelen gelişmeleri yakından izleyen, ülke ve dünya gerçeklerine duyarlı, evrensel ölçüde bilgi üretme kapasitesine sahip, aynı zamanda mesleki ve kültürel anlamda donanımlı, sorgulayan ve çözümler üreten bireyler yetiştirilmesi amacıyla gerekli faaliyetlerin koordineli bir şekilde yürütülmesi.

## **1.3 Vizyon**

Alanında öncü, öğrenci odaklı, ulusal ve uluslararası yapılar dahilinde işbirliği ağları oluşturan, disiplinlerarası çalışmalara önem veren, uluslararası alanda kabul gören programlara sahip ve evrensel değerlere bağlı sürdürülebilir bir eğitim kurumu olmaktadır.

## **1.4 - Yetki, Görev ve Sorumluluklar**

### **1.4.1 Yetki**

Sosyal bilimler alanında yüksek lisans ve doktora eğitim ve öğretimini yürütmekle görevli olan Ege Üniversitesi Sosyal Bilimler Enstitüsü, 20.07.1982 tarihli ve 17760 sayılı R.G.'de yayımlanan 22.06.1982 tarihli ve 41/17 sayılı "Yükseköğretim Kurumları Teşkilatı Hakkında Kanun Hükmünde Kararname" ile kurulmuştur.

### **1.4.2 Görev**

2547 sayılı Yükseköğretim Kanununun 3. maddesinin (f) bendinde görev tanımı yapılan Enstitümüz, Ege Üniversitesi üst yönetimi tarafından belirlenen amaç ve ilkeler doğrultusunda; Enstitünün vizyonu ve misyonu çerçevesinde, birimin tüm faaliyetlerinin etkinlik ve verimlilik ilkelerine uygun olarak yürütülmesi amacıyla, görevini ve uygulamalarını, 657 sayılı Devlet Memurları Kanunu, 2547 sayılı Yükseköğretim Kanunu, 2809 sayılı Yükseköğretim Kurumları Teşkilatı Kanunu, 2914 sayılı Yükseköğretim Personel Kanunu, 3843 sayılı Yükseköğretim Kurumlarında İkili Öğretim Yapılması, 2547 Sayılı Yükseköğretim Kanununun Bazı Maddelerinin Değiştirilmesi ve Bu Kanuna Bir Ek Madde Eklenmesi Hakkında Kanun, 4734 sayılı Kamu İhale Kanunu, 4735 sayılı Kamu İhale Sözleşmeleri Kanunu, 5018 sayılı Kamu Mali Yönetimi ve Kontrol Kanunu, Ege Üniversitesi



İşleyiş Yönetmeliği, Lisansüstü Eğitim ve Öğretim Yönetmeliği (YÖK), Taşınır Mal Yönetmeliği, Üniversitelerde Akademik Teşkilat Yönetmeliği, Yükseköğretim Kurumları Arasında Öğrenci ve Öğretim Üyesi Değişim Programına İlişkin Yönetmelik, Yükseköğretim Kurumları Öğrenci Disiplin Yönetmeliği, Yükseköğretim Kurumları Öğrenci Konseyleri ve Yükseköğretim Kurumları Ulusal Öğrenci Konseyi Yönetmeliği, Yükseköğretim Kurumlarının Yurt Dışı Yükseköğretim Kurumlarıyla Ortak Eğitim Öğretim Programlarına Dair Yönetmelik, Yükseköğretim Kurumlarının Yurtiçindeki Yükseköğretim Kurumlarıyla Ortak Lisansüstü Eğitim ve Öğretim Programları Tesisi Hakkında Yönetmelik, Lisansüstü Tezlerin Elektronik Ortamda Toplanması, Düzenlenmesi ve Erişime Açılmasına İlişkin Yönerge, Ege Üniversitesi Değişim Programları Yönergesi, Ege Üniversitesi Ders Görevlendirme ve Ek Ders Uygulama Yönergesi, Ege Üniversitesi Diploma, Diploma Eki ve Diğer Belgelerin Düzenlenmesine İlişkin Yönerge, Ege Üniversitesi Engelli Öğrenciler İçin Eğitim-Öğretim ve Ölçme-Değerlendirme Uygulamaları Yönergesi, Ege Üniversitesi Kimlik Kartı Yönergesi, Ege Üniversitesi Öğrenci Kayıt-Kabul İşlemlerine İlişkin Yönerge, Ege Üniversitesi Öğrenci Senatosu Yönergesi, Ege Üniversitesi Ölçme ve Değerlendirme Esasları Yönergesi, Ege Üniversitesi Özel Öğrenci Yönergesi, Ege Üniversitesi Yurt Dışından Öğrenci Kabulü Esaslarına İlişkin Yönerge, Ege Üniversitesi 100/2000 YÖK Doktora Burslarına İlişkin Uygulama Esasları, Ege Üniversitesi 2021-2022 Eğitim Öğretim Yılı Lisansüstü Programlarında Öğrenim Gören Öğrencilerden Alınacak Katkı Payları/Öğrenim Ücretleri ve Ücretlere İlişkin Esaslar, Ege Üniversitesi Birim Eğitim Programı Tasarımı, Güncelleme ve İzleme Komisyonu Çalışma Usul ve Esasları, Ege Üniversitesi Sosyal Bilimler Enstitüsü Üst Kurulları Çalışma Usul ve Esasları, Ege Üniversitesi Yatay / Dikey Geçiş / Değişim ve Yaz Okulu Kapsamında Notların Tanınması ile İlgili Usul ve Esaslar, Öğretim Üyesi Yetiştirme Programına İlişkin Usul ve Esaslar, Öncelikli Alanlarda Doktora Eğitimi Yapan Araştırma Görevlilerinin Yurt Dışına Gönderilmesi Halinde Verilecek Desteklere İlişkin Usul ve Esaslar, Yükseköğretim Kurumlarında Uzaktan Öğretime İlişkin Usul ve Esaslar, Yükseköğretim Kurulu Tarafından Doktora Programlarına Kayıtlı Öğrencilere Verilecek Burslara İlişkin Usul ve Esaslar ve Yükseköğretim Kurumlarında Yürütülen Tezsiz Yüksek Lisans Programları Uygulama Esas ve Usulleri ile Ege Üniversitesi Senatosunun kararları uyarınca yürütmektedir.

#### **1.4.3 Sorumluluk**

Lisans Üstü Eğitim-Öğretim Enstitülerinin Teşkilât ve İşleyiş Yönetmeliği hükümlerine göre Sosyal Bilimler Enstitüsü görev alanına Edebiyat, İktisat, İşletme, İktisadi ve İdari Bilimler, Siyasal Bilgiler, Hukuk, İlahiyat, Dil ve Tarih-Coğrafya, Güzel Sanatlar, İletişim, Mesleki Yaygın Eğitim, Ticaret ve Turizm Eğitimi vb. Fakültelerin anabilim dalları ile Konservatuarların anasanat dalları girmektedir.

Kurulduğu 1982 – 1983 öğretim yılında, Edebiyat Fakültesi ve o zamanki adı ile Basın Yayın Yüksek Okulu'nun (Şimdiki adı ile İletişim Fakültesi) bazı anabilim dallarında lisansüstü programlar açan Enstitümüz geçen zaman zarfında, Ege Üniversitesi bünyesinde kurulmuş olan, Birgivi İslami İlimler Fakültesi, Çeşme Turizm Fakültesi, İktisadi ve İdari Bilimler Fakültesi, Türk Dünyası Araştırmaları Enstitüsü, Devlet Türk Musikisi Konservatuarı ile Moda ve Tasarım Yüksekokuluna ait çeşitli lisansüstü programları da bünyesine katmıştır.

Sosyal Bilimler Enstitüsünün iç işleyişinin ve enstitüye bağlı anabilim dallarının kapasitesinin rasyonel bir şekilde kullanılmasında ve geliştirilmesinde gerektiği zaman güvenlik önlemlerinin alınmasında, bilimsel araştırma ve yayın faaliyetlerinin düzenli bir şekilde yürütülmesinde, bütün faaliyetlerin gözetim ve denetiminin yapılmasında, takip ve kontrol edilmesinde ve sonuçların alınmasında Rektöre karşı birinci derecede sorumludur.



## 1.5 - İdareye İlişkin Bilgiler

### 1.5.1 Fiziksel Yapı

#### KAPALI ALANLARIN HİZMET NİTELİKLERİNE GÖRE DAĞILIMI

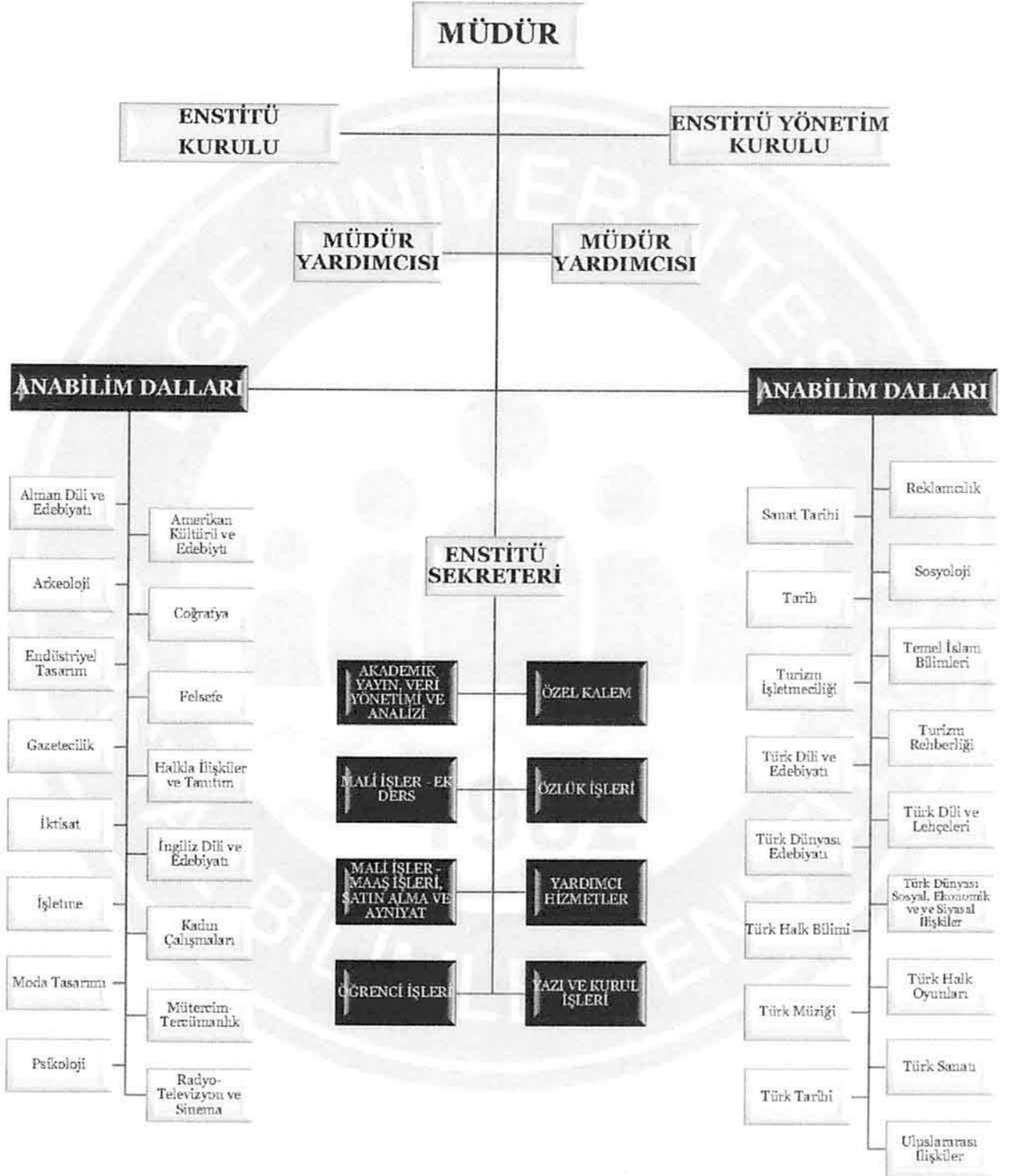
Birimler	Alan (M2)
Eğitim	0
Araştırma	0
Sağlık Alanları	0
Barınma	0
Beslenme	10
Kültür	0
Spor	0
Diğer (İdari Ofisler, Tesis, Depo,v.b Alanlar)	350



# EGE ÜNİVERSİTESİ

## SOSYAL BİLİMLER ENSTİTÜSÜ

### ORGANİZASYON ŞEMASI



### 1.5.3 Bilgi ve Teknolojik Kaynaklar

#### TELEFON VE FAX SAYILARI

TEL NO*	ABONELİK ŞEKLİ (Telefon)	ABONELİK ŞEKLİ (Fax)	KULLANIM YERİ (Şehir İçi)	KULLANIM YERİ (ŞEHİRLER ARASI)	KULLANIM YERİ (Milletler Arası)	FATURANIN ÖDENME ŞEKLİ (Bütçe)	FATURANIN ÖDENME ŞEKLİ (Döner Sermaye)	FATURANIN ÖDENME ŞEKLİ (Diğer)
2323889949	-	1	X	X	-	X	-	-
2323424950	4	-	X	X	-	X	-	-

#### BİLGİSAYAR SAYILARI

	Eğitim Amaçlı(Adet)	Araştırma Amaçlı(Adet)	İdari Amaçlı(Adet)	Toplam
Masa Üstü Bilgisayarlar	0	0	27	27
Taşınabilir Bilgisayarlar	4	0	8	12

#### MEVCUT LİSANSLI YAZILIM SAYISI (İhtiyaca Göre Satır Eklenebilir)

Lisanslı Yazılımın Adı	Yazılımın Kullanım Alanı
Bilgisayar Yazılı Zoom Edu – 1 yıllık	Anabilim Dallarımız tarafından kongre, sempozyum, çalıştay vb. bilimsel faaliyetlerin online çevrimiçi olarak gerçekleştirilebilmesi amacıyla 20 host (yönetici) ve 500 kişilik webinar uygulamasını içermektedir.

### 1.5.4 İnsan Kaynakları

#### KADROLU AKADEMİK PERSONEL SAYISI-Birimler (31.12.2021 tarihi itibari ile)

Ünvan	Akademik Personel Sayısı	Cinsiyete Göre (K)	Cinsiyete Göre (E)	2547 – 13/b-4 Gereğince Diğer Birimlerde Görevlendirilen	2547 – 13/b-4 Gereğince Diğer Birimlerden Bu Birimde Görevlendirilen	TOPLAM
Profesör	-	-	-	-	-	-
Doçent	-	-	-	-	-	-
Dr. Öğr. Üyesi	-	-	-	-	-	-
Öğretim Görevlisi	-	-	-	-	-	-
Araştırma Görevlisi	55 tahsisli 1 kadrolu	33	23	-	-	56
<b>TOPLAM</b>	<b>56</b>	<b>33</b>	<b>23</b>	<b>-</b>	<b>-</b>	<b>56</b>

#### AKADEMİK PERSONELİN HİZMET YILLARINA GÖRE DAĞILIMI (\*) (31.12.2021 tarihi itibari ile)(Birimler)

Ünvan	1 Yıldan Az	1 – 5 Yıl Arası	6 – 10 Yıl Arası	11 – 15 Yıl Arası	16 – 20 Yıl Arası	21 – 25 Yıl Arası	26 – 30 Yıl Arası	31 Yıl Üzeri	TOPLAM
Profesör	-	-	-	-	-	-	-	-	-
Doçent	-	-	-	-	-	-	-	-	-
Dr. Öğr. Üyesi	-	-	-	-	-	-	-	-	-
Öğretim Görevlisi	-	-	-	-	-	-	-	-	-
Araştırma Görevlisi	1	14	37	4	-	-	-	-	56
<b>TOPLAM</b>	<b>1</b>	<b>14</b>	<b>37</b>	<b>4</b>	<b>-</b>	<b>-</b>	<b>-</b>	<b>-</b>	<b>56</b>

eklenebilir)

Görevlendirildiği Birim	Öğretmen	Diğer	TOPLAM
Alman Dili ve Edebiyatı Anabilim Dalı	-	1	1
<b>TOPLAM</b>	-	<b>1</b>	<b>1</b>

**YURTDIŞINDA EĞİTİM GÖREN ARAŞTIRMA GÖREVLİSİ SAYISI- 2547 / 33. MADDE (İhtiyaca göre satır eklenebilir)**

Üniversitemizde Çalıştığı Birim	Görevlendirildiği Ülke	Sayısı
-	-	-

**YABANCI UYRUKLU ÖĞRETİM ELEMANLARI-2547 / 34. Madde - (İhtiyaca göre satır eklenebilir)**

Unvan	Geldiği Ülke	Çalıştığı Bölüm	Sözleşmeli Sayısı	Kadrolu Sayısı
-	-	-	-	-

**AKADEMİK PERSONELİN YURTIÇİ GÖREVLENDİRMELERİ (\*) - 2547 /38. Madde (İhtiyaca göre satır eklenebilir)**

ÜN VANI	BİRİMİ	GÖREVLENDİRİLDİĞİ KURUM	GÖREVİ	GÖREV SÜRESİ
-	-	-	-	-

**AKADEMİK PERSONELİN YURTDIŞI / YURTIÇİ GÖREVLENDİRMELERİ (\*) - 2547 / 39. MADDE (Görevlendirilme Süresi 7 Günden Az Olanlar)**

Unvanı	Yolluklu Yurtdışı Görevlendirme Sayısı	Yolluksuz Yurtdışı Görevlendirme Sayısı	Yolluklu Yurtiçi Görevlendirme Sayısı	Yolluksuz Yurtiçi Görevlendirme Sayısı	Toplam
Profesör	0	0	0	0	0
Doçent	0	0	0	0	0
Doktor Öğretim Üyesi	0	0	0	0	0
Öğretim Görevlisi	0	0	0	0	0
Araştırma Görevlisi	1	0	0	0	1
<b>TOPLAM</b>	<b>1</b>	<b>0</b>	<b>0</b>	<b>0</b>	<b>1</b>

**AKADEMİK PERSONELİN YURTDIŞI / YURTIÇİ GÖREVLENDİRMELERİ (\*) - 2547 / 39. MADDE (Görevlendirilme Süresi 7 Günden Fazla Olanlar)**

Unvanı	Yolluklu Yurtdışı Görevlendirme Sayısı	Yolluksuz Yurtdışı Görevlendirme Sayısı	Yolluklu Yurtiçi Görevlendirme Sayısı	Yolluksuz Yurtiçi Görevlendirme Sayısı	Toplam
Profesör	0	0	0	0	0
	0	0	0	0	0

Unvanı	Yolluklu Yurtdışı Görevlendirme Sayısı	Yolluksuz Yurtdışı Görevlendirme Sayısı	Yolluklu Yurtiçi Görevlendirme Sayısı	Yolluksuz Yurtiçi Görevlendirme Sayısı	Toplam
Doktor Öğretim Üyesi	0	0	0	0	0
Öğretim Görevlisi	0	0	0	0	0
Araştırma Görevlisi	1	7	1	7	16
<b>TOPLAM</b>	<b>1</b>	<b>7</b>	<b>1</b>	<b>7</b>	<b>16</b>

**DiĞER ÜNİVERSİTELERDE GÖREVLENDİRİLEN (Giden) AKADEMİK PERSONEL-2547 /35. Madde (ÖYP Hariç) (İhtiyaca göre satır eklenebilir)**

Unvan	Bağlı Olduğu Bölüm	Görevlendirildiği Üniversite	Sayısı
-	-	-	-

**BAŞKA ÜNİVERSİTELERDEN GÖREVLENDİRİLEN (Gelen) AKADEMİK PERSONEL- 2547/35. MADDE (ÖYP Hariç) (İhtiyaca göre satır eklenebilir)**

Unvan	Geldiği Üniversite	Üniversitemizde Görevlendirildiği Bölüm	Sayısı	2021 Yılı Harcaması
Arş. Gör.	Van Yüzüncü Yıl Üniversitesi	İletişim Fakültesi / Radyo-TV ve Sinema Bölümü	1	
Arş. Gör.	Bahçeşehir Üniversitesi	İletişim Fakültesi / Reklamcılık Bölümü	1	
Arş. Gör.	Namık Kemal Üniversitesi	Edebiyat Fakültesi / Arkeoloji Bölümü	1	
Arş. Gör.	Bitlis Eren Üniversitesi	Edebiyat Fakültesi / Sanat Tarihi Bölümü	1	
Arş. Gör.	Karadeniz Teknik Üniversitesi	Edebiyat Fakültesi / Arkeoloji Bölümü	1	
Arş. Gör.	Niğde Üniversitesi	Edebiyat Fakültesi / Arkeoloji Bölümü	1	

**DiĞER ÜNİVERSİTELERDE GÖREVLENDİRİLEN (Giden) AKADEMİK PERSONEL-2547-40/A Maddesi (İhtiyaca göre satır eklenebilir)**

Unvan	Bağlı Olduğu Bölüm	Görevlendirildiği Üniversite	Sayı
-	-	-	-

**BAŞKA ÜNİVERSİTELERDEN GÖREVLENDİRİLEN (Gelen) AKADEMİK PERSONEL 2547- 40/A Maddesi (İhtiyaca göre satır eklenebilir)**

Unvan	Çalıştığı Bölüm	Geldiği Üniversite	Sayısı
Doç.Dr.	İngiliz Dili ve Edebiyatı	Dokuz Eylül	1
Doç.Dr.	Gazetecilik	İzmir Katip Çelebi	1
Doç.Dr.	Kadın Çalışmaları	Dokuz Eylül	2
Dr.Öğr.Üyesi	Kadın Çalışmaları	Celal Bayar	1
Doç.Dr.	Arkeoloji	Yaşar	1
Doç.Dr.	Arkeoloji	Dokuz Eylül	2
Dr.Öğr.Üyesi	Arkeoloji	Dokuz Eylül	1
Doç.Dr.	İşletme	Dokuz Eylül	1
Prof.Dr.	Turizm İşletmeciliği	Dokuz Eylül	1
Prof.Dr.	Turizm Rehberliği	Dokuz Eylül	1
<b>Toplam</b>			<b>12</b>

**DİĞER ÜNİVERSİTELERDE GÖREVLENDİRİLEN (Giden) AKADEMİK PERSONEL 2547 - 40/B Maddesi**  
(İhtiyaca göre satır eklenebilir)

Unvan	Bağlı Olduğu Bölüm	Görevlendirildiği Üniversite	Sayı
-	-	-	-

**BAŞKA ÜNİVERSİTELERDEN GÖREVLENDİRİLEN (Gelen) AKADEMİK PERSONEL - 2547-40/B Maddesi**  
(İhtiyaca göre satır eklenebilir)

Unvan	Çalıştığı Birim	Geldiği Üniversite	Sayısı
-	-	-	-

**DİĞER KURUMLARDA GÖREVLENDİRİLEN (Giden) AKADEMİK PERSONEL-2547- 40/C Maddesi (İhtiyaca göre satır eklenebilir)**

Unvan	Bağlı Olduğu Bölüm	Görevlendirildiği Kurum	Sayısı
-	-	-	-

**İDARİ PERSONEL SAYISI (31.12.2021 tarihi itibari ile) (Birimler)**

Sınıflara Göre	Kadroların Doluluk Oranına Göre (Dolu)	Kadroların Doluluk Oranına Göre (Boş)	Kadrosu Birimde Olup, Başka Birimde Görevlendirilen	Kadrosu Başka Birimde Olup, Bu Birimde Görevlendirilen	Toplam
Genel İdari Hizmetler	8	9	2	2	17
Sağlık Hizmetleri Sınıfı	0	0	0	0	0
Teknik Hizmetleri Sınıfı	1	0	0	0	1
Eğitim ve Öğretim Hizmetleri sınıfı	0	0	0	0	0
Avukatlık Hizmetleri Sınıfı	0	0	0	0	0
Din Hizmetleri Sınıfı	0	0	0	0	0
Yardımcı Hizmetli	0	3	0	1	3
<b>Toplam</b>	<b>9</b>	<b>12</b>	<b>2</b>	<b>3</b>	<b>21</b>

**EĞİTİM DURUMUNA GÖRE İDARİ ÇALIŞAN SAYISI (31.12.2021 tarihi itibari ile) (Birimler)**

Eğitim Durumu	Sayısı	Kadın	Erkek
İlkokul	0	0	0
Orta ve Dengi	0	0	0
Lise ve Dengi	2	1	1
2 Yıllık Y.O	0	0	0
3 Yıllık Y.O	0	0	0
4 Yıl ve Üstü	7	1	6



Eğitim Durumu	Sayısı	Kadın	Erkek
<b>TOPLAM</b>	<b>10</b>	<b>3</b>	<b>7</b>

**İDARİ PERSONELİN HİZMET YILLARINA GÖRE CİNSİYET DAĞILIMI (31.12.2021 tarihi itibari ile)(Birimler)**

Hizmet Yılı	Kadın	Erkek	Toplam
1 Yıllan Az	0	0	0
1 – 5 Yıl Arası	0	1	1
6 – 10 Yıl Arası	0	2	2
11 – 15 Yıl Arası	1	2	3
16 – 20 Yıl Arası	0	0	0
21 – 25 Yıl Arası	1	1	2
26 – 30 Yıl Arası	0	1	1
31 Yıl Üzeri	1	0	1
<b>Toplam</b>	<b>3</b>	<b>7</b>	<b>10</b>

**İDARİ PERSONELİN YAŞ DAĞILIMI**

Yaş	Sayı	Yüzde(%)
18 -20	0	0
21-25	0	0
26 – 30	0	0
31 – 35	2	20
36 – 40	2	20
41 – 45	2	20
46 – 50	1	10
51 – 55	3	30
56 - 60	0	0
60 - 65	0	0
<b>TOPLAM</b>	<b>10</b>	<b>100</b>

**İDARİ PERSONELİN YUT İÇİ VE YURT DIŞI GEÇİCİ GÖREVLENDİRME BİLGİLERİ**

Yurt İçi Geçici Görevlendirme Sayısı	Yurt dışı Geçici Görevlendirme Sayısı	
-	-	
-	-	<b>Toplam</b>

**PERSONEL ATANMASINA / AYRILMASINA İLİŞKİN BİLGİLER (İDARİ – AKADEMİK)**

	2021 yılında Ataması Yapılan Personel Sayısı	2021 Yılında Ayrılan Personel Sayısı (Emekli)	2021 Yılında Ayrılan Personel Sayısı (Diğer)	
Akademik Personel	0	0	0	0
İdari Personel	1	0	0	1
<b>Toplam</b>	<b>1</b>	<b>0</b>	<b>0</b>	<b>1</b>

**İŞÇİLER (ÇALIŞTIKLARI POZİSYONA GÖRE)(Birimler)**

Kadro	Toplam	Cinsiyete Göre (K)	Cinsiyete Göre (E)
4/B Sözleşmeli – Özel Bütçe	0	0	0
4/B Sözleşmeli- Döner Sermaye	0	0	0
Geçici İşçi- Özel Bütçe	0	0	0
Geçici İşçi- SKS	2	0	2
Sürekli İşçi -Özel Bütçe	1	1	0
Sürekli İşçi -Döner Sermaye	0	0	0
Sürekli İşçi -SKS	1	0	1

Kadro	Toplam	Cinsiyete Göre (K)	Cinsiyete Göre (E)
696 KHK -Sürekli İşçi -SKS	3	2	1
696 KHK-Sürekli İşçi -Özel Bütçe	0	0	0
<b>TOPLAM</b>	<b>7</b>	<b>3</b>	<b>4</b>

### 5.5 Sunulan Hizmetler

#### TEZLİ YÜKSEK LİSANS ÖĞRENCİ SAYISI (2020-2021 Eğitim-Öğretim Yılı)

Birimler	Yeni Kayıt Olan Öğrenci Sayısı /Türk (K)	Yeni Kayıt Olan Öğrenci Sayısı /Türk (E)	Yeni Kayıt Olan Öğrenci Sayısı /Yabancı (K)	Yeni Kayıt Olan Öğrenci Sayısı /Yabancı (E)	Okumakta Olan Öğrenci Sayısı (Yeni Kayıt Dahil) /Türk (K)	Okumakta Olan Öğrenci Sayısı (Yeni Kayıt Dahil) /Türk (E)	Okumakta Olan Öğrenci Sayısı (Yeni Kayıt Dahil) /Yabancı (K)	Okumakta Olan Öğrenci Sayısı (Yeni Kayıt Dahil) /Yabancı (E)	Mezun Öğrenci Sayısı /Türk (K)	Mezun Öğrenci Sayısı /Türk (E)	Mezun Öğrenci Sayısı /Yabancı (K)	Mezun Öğrenci Sayısı /Yabancı (E)
	138	82	12	4	476	293	30	16	63	43	2	4

#### TEZSİZ YÜKSEK LİSANS ÖĞRENCİ SAYISI (2020-2021 Eğitim-Öğretim Yılı)

Birimler	Yeni Kayıt Olan Öğrenci Sayısı /Türk (Kadın)	Yeni Kayıt Olan Öğrenci Sayısı /Türk (Erkek)	Yeni Kayıt Olan Öğrenci Sayısı /Yabancı (Kadın)	Yeni Kayıt Olan Öğrenci Sayısı /Yabancı (Erkek)	Okumakta Olan Öğrenci Sayısı (Yeni Kayıt Dahil) /Türk (Kadın)	Okumakta Olan Öğrenci Sayısı (Yeni Kayıt Dahil) /Türk (Erkek)	Okumakta Olan Öğrenci Sayısı (Yeni Kayıt Dahil) /Yabancı (K)	Okumakta Olan Öğrenci Sayısı (Yeni Kayıt Dahil) /Yabancı (E)	Mezun Öğrenci Sayısı /Türk (K)	Mezun Öğrenci Sayısı /Türk (E)	Mezun Öğrenci Sayısı /Yabancı (K)	Mezun Öğrenci Sayısı /Yabancı (E)
-	127	131	5	3	133	135	5	3	125	113	1	1

#### DOKTORA ÖĞRENCİ SAYISI (2020-2021 Eğitim-Öğretim Yılı)

Birimler	Yeni Kayıt Olan Öğrenci Sayısı /Türk (K)	Yeni Kayıt Olan Öğrenci Sayısı /Türk (E)	Yeni Kayıt Olan Öğrenci Sayısı /Yabancı (K)	Yeni Kayıt Olan Öğrenci Sayısı /Yabancı (E)	Okumakta Olan Öğrenci Sayısı (Yeni Kayıt Dahil) /Türk (K)	Okumakta Olan Öğrenci Sayısı (Yeni Kayıt Dahil) /Türk (E)	Okumakta Olan Öğrenci Sayısı (Yeni Kayıt Dahil) /Yabancı (K)	Okumakta Olan Öğrenci Sayısı (Yeni Kayıt Dahil) /Yabancı (E)	Mezun Öğrenci Sayısı /Türk (K)	Mezun Öğrenci Sayısı /Türk (E)	Mezun Öğrenci Sayısı /Yabancı (K)	Mezun Öğrenci Sayısı /Yabancı (E)
	57	55	4	3	421	350	29	27	32	20	0	3

#### 2020-2021 EĞİTİM ÖĞRETİM YILINDA DİSİPLİN CEZASI ALAN ÖĞRENCİLERİN SAYISI VE ALDIKLARI CEZALAR

Birimin Adı	Yüksek Öğretimden Çıkarma	2 Yarı Yıl Uzakl.	1 Yarı Yıl Uzakl.	1 Hafta- 1 Ay Arası Uzaklaştırma	Kınama	Uyarma	Toplam
Uluslararası İlişkiler	1	0	0	0	0	0	1
<b>Toplam</b>	<b>1</b>	<b>0</b>	<b>0</b>	<b>0</b>	<b>0</b>	<b>0</b>	<b>1</b>

#### EĞİTİM PROGRAMLARINA İLİŞKİN TABLO

Birimin Adı	Toplam Yürütülen Program Sayısı	Kurumun Web Sayfasından İzlenebilen Program Bilgi Paketi Tamamlaşmış Programı Sayısı	Öğrencilerin kayıtlı oldukları programdan memnuniyet oranı
	170	170	



Kullanım Amacı	0-50 Kişilik	51-75 Kişilik	76-100 Kişilik	101-150 Kişilik	151-250 Kişilik	251 ve Üzeri	Toplam Sayı	Toplam M2	
Kütüphane							0		
Diğer							0		
-	-	-	-	-	-	-	-	-	<b>Toplam</b>

**YAYIN SAYILARI** (Birden çok akademisyen tarafından çıkarılan yayın sayıları hesaplanırken her yazarın kendi payına düşen oran dikkate alınacaktır. Örneğin; İki akademisyen tarafından çıkarılan yayın sayısı hesaplanırken bir akademisyenin payına düşen yayın sayısı "0,5 " olarak alınacaktır)

Birimler	Ulusal Makale	Ulusal Makale	Uluslararası Bildiri(Sözlü)	Uluslararası Bildiri(Poster)	Ulusal Bildiri (Sözlü)	Ulusal Bildiri (Poster)	Yazım Yapılan Ulusal Kitap	Yazım Yapılan Uluslararası Kitap	Yazım Yapılan Ulusal Kitap İçerik Bölüm	Yazım Yapılan Uluslararası Kitap İçerik Bölüm	Tercüme Edilen Kitap	Toplam	
-	17	41	0	0	41	0	0	0	0	0	0	99	
-	17	41	0	0	41	0	0	0	0	0	0	99	<b>Toplam</b>

#### EDİTÖRLÜK VE HAKEMLİK YAPAN ÖĞRETİM ÜYESİ SAYISI

Editörlük Ve Hakemlik Yapan Öğretim Üyesi Sayısı	Editörlük Ve Hakemlik Yapılan Kitap Sayısı	Dergi Hakemliği Yapan Öğretim Üyesi Sayısı	Hakemliği Yapılan Dergi Sayısı	
2	0	0	0	
2	0	0	0	<b>Toplam</b>

#### ENGELLİ ÖĞRENCİ SAYISI

Kriterler	Lisans	Lisansüstü	Ön Lisans	Toplam
İşitme	-	0	-	-
İşitme ve Konuşma	-	0	-	-
Zihinsel	-	0	-	-
Ortopedik	-	2	-	2
Görme	-	0	-	-
Diğer	-	3	-	3
<b>Toplam</b>	-	<b>5</b>	-	<b>5</b>

#### " 96-EĞİTİCİLERİN EĞİTİMİ "

EĞİTİCİLERİN EĞİTİMİ	2021 Yılı
Birimde Eğitimcilerin Eğitimi Programı Kapsamında Eğitim Alan Öğretim Üyesi Sayısı	-

belirlenmiştir. İç denetim ve iç kontrol sisteminin oluşturulması için 2013 yılında gerekli alt yapı hazırlıkları yapılmış olup, 2014 yılında sistemin yerleştirilmesi ve uygulamaya geçirilmesine yönelik faaliyetler tamamlanmıştır. 2019 yılından başlayarak personel görev tanımları güncellenmiş, 2021 yılı içerisinde hassas görev tanımları oluşturulmuştur. Personelimizin işleyiş konusundaki bilgilerini arttırmak amacıyla hizmet içi eğitimlere katılımları sağlanmıştır. Enstitümüzün organizasyon şeması yapılan çalışmalar sonucunda yeniden düzenlenmiştir. Bunu yanı sıra mali karar ve işlemlere yönelik “ön mali kontrol” işlemleri 2006 / 1 Sayılı Ege Üniversitesi Bütçe Uygulama Genelgesi gereğince yürütülmektedir.

## **1.6 - Diğer Hususlar**

### **2 - Amaç ve Hedefler**

#### **2.1 - Birim Amaç ve Hedefleri**

Amaç 1: Eğitim ve Öğretim programlarında kaliteyi arttırmak

- Eğitim Programlarını Geliştirmek ve İyileştirmek,
- Dünyanın ve ülkemizin öncelikli alanları kapsamında Enstitümüze bağlı Anabilim Dallarını, mesleki ve akademik gelişmeleri destekleyecek yeni lisansüstü programlar açma konusunda teşvik etmek,
- Eğitim ve Öğretim araştırma alt yapısını geliştirmek,
- Sosyal sorumluluk projeleri geliştirmek,
- Program tanımları ve eğitim çeşitliliği konusunda çalışmalar yaparak lisansüstü öğrenci sayısını arttırmak,
- Lisansüstü eğitim kapsamında öğrencilerin uyumlarını ve akademik başarılarını arttıracak şekilde anabilim dalları bünyesinde gerçekleştirilen danışmanlık süreçlerinin iyileştirilmesine yönelik çalışmalar yapmak,
- Lisansüstü eğitim programlarının tüm bileşenlerince (Enstitü, Eğitici, Öğrenci vb.) teknolojinin ve iyi kullanılabilmesi konusunda çalışmalar yapmak,
- Aktarılabilir becerilerin kazandırılmasına yönelik seçmeli ders havuzu oluşturmak ve bu konuda farkındalığı ve çeşitliliği arttırmak,
- Anabilim Dalı Başkanları, Anabilim Dallarında görev yapan öğretim üyeleri ve Danışman Öğretim Üyeleri ile bilgilendirici toplantı düzenlemek,

Amaç 2: Araştırma ortamını iyileştirmek

- Farklı üniversitelerden gelerek Enstitümüze bağlı anabilim dallarında lisansüstü eğitim gören araştırma görevlileri ile lisansüstü öğrencilerin bilimsel faaliyetlere katılımı ve yayın yapmalarını konusunda teşvik edici çalışmalar yapmak,
- Öğrencilerin lisansüstü eğitimlerini etkin bir araştırma ortamında ve gereksinim duydukları tüm araştırma araçlarına erişebilecekleri bir araştırma kültüründe sürdürmeleri için çalışmalar yürütmek,
- Enstitümüzde ve enstitümüze bağlı anabilim dallarında etkin bir araştırma ortamının göstergelerini (araştırmaların özgün değeri ve yaygın etkisi, uluslararası yayın sayısı, sağlanan araştırma destekleri, ortamdaki araştırmacıların ulusal ve uluslararası iş birlikleri, yayınları, vb) sürekli ve düzenli izlemek, göstergelerde iyileştirme ile kalitatif ve kantitatif artışa yönelik adımlar atmak,
- Bilimsel etkinlikler (Kongre, sempozyum, çalıştay vb.) düzenlemek,

doktora) eğitim gören öğrencilerle bilimsel yayın ve etkinliklere katılım konusunda bilgilendirici toplantılar yapmak,

### Amaç 3; Uluslararası işbirliklerini arttırmak

- Dünyanın ve ülkemizin öncelikli alanları kapsamında lisansüstü öğrencilere aktarılabilir becerilerin kazandırılmasına yönelik olarak anabilim dallarınca lisansüstü eğitim planları kapsamında seçmeli ders havuzu oluşturmalarını sağlamak ve mesleki alanlarındaki farkındalığı ve çeşitliliği arttırmak,
- Uluslararası alanda bilgi, beceri ve tutum kazanmaya yönelik eğitim amaçlı dolaşımı desteklemek ve bu konuda anabilim dallarını teşvik etmek,
- Uluslararası düzeyde tanınırlığı ve tercih edilebilirliği arttıracak programlar doğrultusunda anabilim dalları ile birlikte çalışmalar yürütmek,
- Lisansüstü programlarda yabancı dilde verilen ders sayısını ve öğretim üyesi sayısını arttırmak,
- Yabancı dilde eğitim veren lisansüstü program sayısını arttırmak,
- Yürütülen tüm araştırmaların uluslararası etik standartlara ve ilkelere uygun olmasını sağlayacak çalışmalar yürütmek,

### Amaç 4: Enstitümüzün akademik ve kurumsal yapısını geliştirmek

- 2022 yılı İçerisinde Enstitü Yerleşim Biriminin %50 genişletilmesi konusunda çalışmalar yapmak,
- Bürokrasiyi azaltmak ve etkin bir idari yapı kurmak amacıyla eğitim süreçleri ve iş dağılımı konusunda çalışmalar yapmak,
- Enstitümüze bağlı Anabilim Dallarımızla koordinasyonu ve etkileşimi geliştirmek,

## 2.2 - Temel Politika ve Öncelikler

Enstitümüze yeni mekanlar ve memur kadrosu kazandırılarak, hem idari hizmetlerin daha düzenli ve aksamadan yürütülmesi, hem de öğrencilerin Enstitümüzle olan iş ve işlemlerini daha sağlıklı yürütmelerine olanak sağlamak önceliklerimizdir. Enstitümüzün, eğitimi enstitüsü olma işlevinin yanında araştırma enstitüsü faaliyetlerini gerçekleştirebilmesi amacıyla yapılmış olan tezlere ulaşabilecekleri, çalışabilecekleri bir ortamın oluşturulması ve bu sayede Enstitümüze bilimsel bir kurum kimliği kazandırılması hedeflenmektedir. Ayrıca lisansüstü öğrencilerin, bilimsel faaliyetlere katılımlarının artırılmasına ilişkin olarak maddi ve manevi olarak desteklenmeleri konusunda çalışmalar yapmak, ayrıca enstitü olarak bilimsel faaliyetler düzenlemek önceliklerimiz arasındadır. Bunun dışında ilgili mevzuat çerçevesinde, lisansüstü eğitim süreçlerinde uygulama birliği sağlamak amacıyla standart görev tanımlarını geliştirmek, hassas görevleri belirlemek, hizmet içi eğitim olanaklarını arttırmak önemli hedeflerimizden bir diğerini oluşturmaktadır.



ARAŞTIRMA PROJELERİ HARCAMA TABLOSU												
PROJE- LER	A. B	TÜBİ- TAK	BİLİMSEL ARAŞTIR- MA PRO- JELERİ	KALKIN- MA BA- KANLIĞI	SAN- TEZ	İZ- KA	FARA- Bİ	TA- GEM	TU- BA	GENÇLİK VE SPOR BAKAN- LIĞI	Di- ğer	Top- lam (TL)
2021 Yılı Proje Har- camaları Miktarı (TL)												0

" 2020 YILI İÇERİSİNDE BİLİMSEL ETKİNLİKLERE KATILAN PERSONEL SAYISI

2021 YILI İÇERİSİNDE BİLİMSEL ETKİNLİKLERE KATILAN PERSONEL SAYISI (Öğretim Elemanı/İdari Personel)	
Etkinlik	Katılan Sayısı
Kongre	
Sempozyum	
Panel	
Konferans	
Fuar	
Komite	
Seminer	
Kurs	21
Çalıştay	
Atölye Çalışması	
Diyabetik Çocuk Kampı	
Festival	
Bölgesel Bilimsel Toplantı	
Proje Toplantısı	
Eğitim Toplantısı	
Diğer	2
<b>Toplam</b>	<b>23</b>

" BİRİMİNİZ TARAFINDAN DÜZENLENEN BİLİMSEL ETKİNLİK SAYILARI

2020-2021 EĞİTİM ÖĞRETİM YILI İÇİNDE BİRİMİNİZ TARAFINDAN DÜZENLENEN BİLİMSEL ETKİNLİK SAYI- LARI			
Etkinlik	Ulusal Etkinlik	Uluslar Arası Etkinlik	Toplam
Kongre			<u>0</u>
Sempozyum	1		<u>1</u>
Panel			<u>0</u>
Konferans			<u>0</u>
Fuar			<u>0</u>



Seminer			<u>0</u>
Kurs			<u>0</u>
Çalıştay			<u>0</u>
Atölye Çalışması			<u>0</u>
Diyabetik Çocuk Kampı			<u>0</u>
Festival			<u>0</u>
Bölgesel Bilimsel Toplantı			<u>0</u>
Proje Toplantısı			<u>0</u>
Eğitim Toplantısı	3		<u>3</u>
Diğer	2		<u>2</u>
<b>Toplam</b>	<b>6</b>	<b>0</b>	<b><u>6</u></b>

### SOSYAL SORUMLULUK PROJELERİ TABLOSU

<b>SOSYAL SORUMLULUK PROJE SAYISI</b>	<b>2021 Yılı</b>	
<b>Kurumun kendi yürüttüğü sosyal sorumluluk projelerinin sayısı</b>	2	31 Aralık itibari ile ilgili yılda Bütçesi olan ya da olmayan Kurumun Kendi Yürüttüğü Sosyal Sorumluluk Projelerinin Sayısını ifade etmektedir.

#### 3.2.2 - Performans Sonuçları Tablosu

Enstitü, stratejik planlamamızda hedeflediğimiz birçok hedefi tamamen ya da kısmen gerçekleştirmiş durumdadır.

#### 3.2.3 - Performans Sonuçlarının Değerlendirilmesi

Enstitümüz, kadrosu fakültelerde yer alan öğretim üyeleri ile akademik faaliyetlerini yürütmesi nedeniyle ilgili kişilerin performans verilerini duplikasyona neden olmaması için bu sisteme aktarmamıştır. Dolayısıyla buradaki veriler çok sınırlı bir akademisyen grubunu tarif etmekte ve kapsamlı bir performans değerlendirmesi yapmak için uygun görünmemektedir.

#### 3.2.4 - Performans Bilgi Sisteminin Değerlendirilmesi

Performans bilgi sistemi geçmiş dönemin veri toplama yöntemine göre çok daha sağlıklı görünmektedir. Bu tip stratejik dokümantasyon çalışmalarının takip edilebilmesi ve süreklilik arzemesi bakımından bu tür geliştirmeleri önemli bulmaktayız.

#### 3.2.5 - Diğer Hususlar

### 4- Kurumsal Kabiliyet ve Kapasitenin Değerlendirilmesi

#### 4.1 - Üstünlükler

- Üniversitemizin ülkemizin sayılı önde gelen üniversitelerden birisi olması nedeniyle, enstitümüze bağlı anabilim dallarımızın teknolojiye açık ve gelişmiş güçlü bir akademik kadro bulunuyor olması
- Bölge üniversitelerine öğretim üyesi yetiştirme kaynaklarına sahip olmamız
- Diğer Üniversiteler için öğretim üyesi yetiştirme taleplerine cevap verebiliyor olmamız
- Yurtdışı üniversitelerle gelişmekte olan yakın ilişkilerimiz
- SOCRATES/ERASMUS kapsamında Avrupa Üniversiteleri ile gerçekleştirilen anlaşmalar

- Orta Asya Türk Cumhuriyetleri ile yapılan işbirliği anlaşmaları
- Öğrenci-Öğretim üyesi diyalogunun gelişmiş olması
- Disiplinlerarası da olmak üzere lisansüstü programlarımızın çeşitliliği
- Eğitim programlarının mevzuat çerçevesinde etkin bir şekilde yürütülmesi
- Öğretim üyesi yetiştirme programı kapsamında diğer üniversitelerle iş birliği içinde olması ve ÖYP' ye aktif katkı sağlanması
- Başka kurum öğrencilerinin enstitümüzden ders alabilmeleri
- Enstitüye bağlı birimlerde düzenli ve güçlü bir koordinasyonun yürütülmesi
- 100/2000 YÖK Doktora Burs Programının etkili yürütülmesi.

#### **4.1 – Zayıflıklar**

- Bazı anabilim dallarımızda kadro eksiklikleri nedeniyle zaman zaman lisansüstü program açamamamız
- Ders ve Laboratuvar malzemeleri açısından teknik donanım eksiklerimiz
- Fiziksel mekanlarımızdaki bazı eksiklikler
- İdari personel sayısında eksiklikler
- Öğrencilerimizin çalışmalarına mali destek veremiyor olmamız
- Mezunlarımızın iş bulma olanaklarının kısıtlı olması
- Özel sektör kuruluşları ile iletişimin yetersiz oluşu
- Kütüphanemizin olmaması.

#### **4.1 – Değerlendirme**

Ulusal alanda tüm sosyal bilimler enstitüleriyle bilimsel toplantılar yapmak ve yapılan toplantılara katılarak karşılaşılan sorunlar karşısında fikirler üreterek eğitim ve öğretimi sürdürmek önemlidir.

Ulusal ve uluslararası alanlarda paydaşlarla iletişimi ve etkileşimi arttırmak öncelikli hedef olarak belirlenmektedir.

#### **5- Öneri ve Tedbirler**

Maddi imkânsızlıklar nedeniyle yeterince ödenek ayrılmamaktadır. Mutlaka enstitü bütçesinin tatminkâr hale getirilmesi ve enstitü yönetiminin bütçesine hâkim kılınmasının sağlanması gereklidir. Üretilen hizmetlere göre idari personel sayısı ve niteliği yetersiz kalmaktadır. Enstitü personel rejimi ile ilgili akılcı v ortak çözümler üretilmelidir.

#### **6 – Beyanlar**

##### **6.1 - İÇ KONTROL GÜVENCE BEYANI**

Harcama yetkilisi olarak yetkim dahilinde; Bu raporda yer alan bilgilerin güvenilir, tam ve doğru olduğunu beyan ederim. Bu raporda açıklanan faaliyetler için idare bütçesinden harcama birimimize tahsis edilmiş kaynakların etkili, ekonomik ve verimli bir şekilde kullanıldığını, görev ve yetki alanım çerçevesinde iç kontrol sisteminin idari ve mali kararlar ile bunlara ilişkin işlemlerin yasallık ve dürüstlüğü konusunda yeterli güvenceyi sağladığını ve harcama birimimizde süreç kontrolünün etkin

değerlendirmeler, iç kontroller, iç denetçi raporları ile Sayıştay raporları gibi bilgim dahilindeki hususlara dayanmaktadır.

Burada raporlanmayan, idarenin menfaatlerine zarar veren herhangi bir husus hakkında bilgim olmadığını beyan ederim. İzmir-01.02.2022

  
Prof.Dr. Mustafa MUTLUER  
Enstitü Müdürü